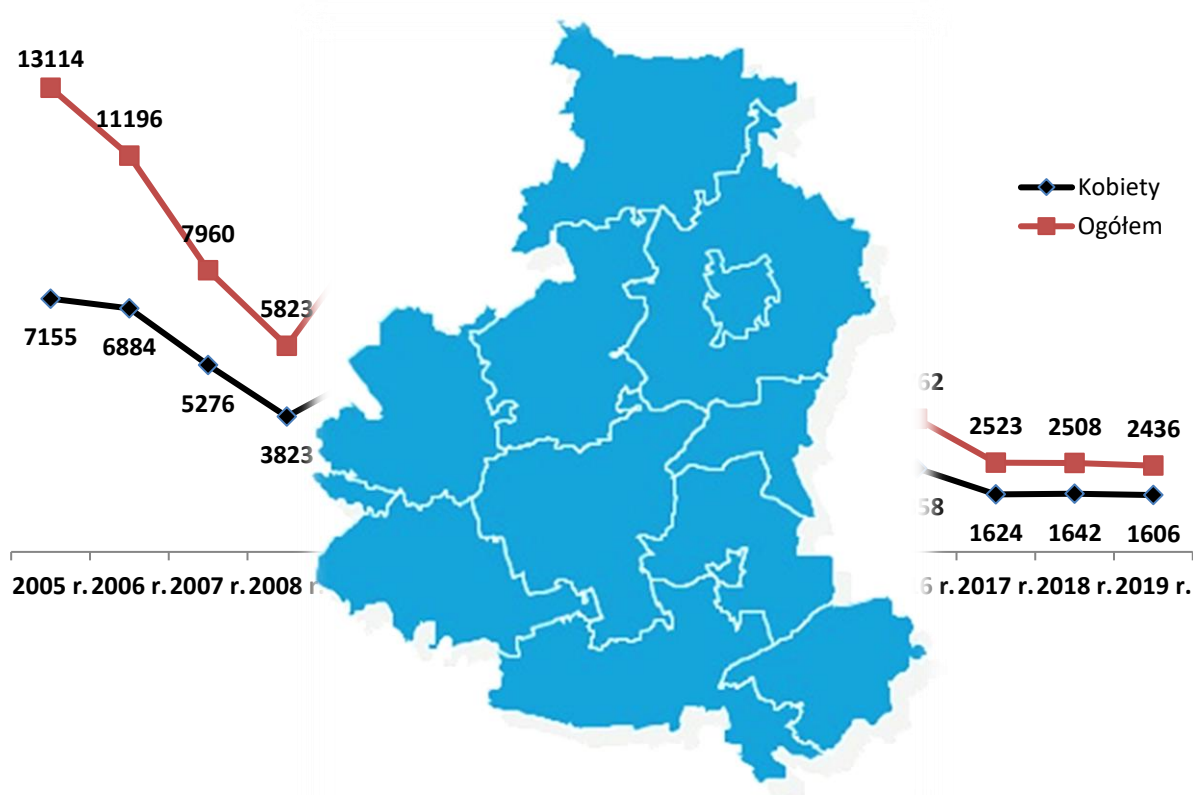


MONITORING ZAWODÓW deficytowych i nadwyżkowych w powiecie starogardzkim w 2019 roku



Powiatowy Urząd Pracy w Starogardzie Gdańskim

ul. Kanałowa 3, 83-200 Starogard Gdański

sekretariat@pupstarogard.pl

<http://starogardgdanski.praca.gov.pl/>

Opracował: Marcin Lempkowski, Patrycja Rama

Starogard Gdański, lipiec 2020 r.



SPIS TREŚCI

STRONA

WSTĘP	2
1. ANALIZA OGÓLNEJ SYTUACJI NA RYNKU PRACY	7
2. RANKING ZAWODÓW DEFICYTOWYCH I NADWYŻKOWYCH	18
3. ANALIZA RYNKU EDUKACYJNEGO	21
3.1. ANALIZA ABSOLWENTÓW SZKÓŁ PONADPODSTAWOWYCH	21
PODSUMOWANIE	23
INFORMACJA SYGNALNA	26
ZAŁĄCZNIK 1. RYNEK PRACY	31
ZAŁĄCZNIK 2. RYNEK EDUKACYJNY	42

WSTĘP

Monitoring zawodów deficytowych i nadwyżkowych opracowywany przez Powiatowy Urząd Pracy w Starogardzie Gdańskim jest narzędziem, które powinno być wykorzystywane przy planowaniu działań prowadzących do osiągnięcia równowagi na lokalnym rynku pracy. Stanowi on źródło danych zarówno o poziomie popytu, jak i podaży na rynku pracy. Monitoring zawodów deficytowych i nadwyżkowych w powiecie starogardzkim w 2019 roku został stworzony w oparciu o zalecenia metodyczne przygotowane w ramach projektu współfinansowanego ze środków Unii Europejskiej w ramach Europejskiego Funduszu Społecznego „Opracowanie nowych zaleceń metodycznych prowadzenia monitoringu zawodów deficytowych i nadwyżkowych na lokalnym rynku pracy”.

Zgodnie z zapisami Ustawy z dnia 20 kwietnia 2004 r. o promocji zatrudnienia i instytucjach rynku pracy (Dz. U. 2019 r., poz. 1482 ze zm., art. 9, ust.1 pkt 9) opracowanie analiz dotyczących rynku pracy, w tym prowadzenie monitoringu zawodów deficytowych i nadwyżkowych, jest jednym z zadań samorządu powiatu w zakresie polityki rynku pracy. Monitoring zawodów deficytowych i nadwyżkowych umożliwia pozyskanie istotnych informacji odnośnie struktury bezrobocia czy potrzeb kadrowych pracodawców. Ponadto, monitoring powinien służyć koordynacji szkoleń bezrobotnych oraz stanowić podstawę do kształtowania oferty edukacyjnej (ze szczególnym uwzględnieniem szkół zawodowych). Monitoring zawodów deficytowych i nadwyżkowych, w głównej mierze, bazuje na danych gromadzonych w systemie informatycznym Syriusz – liczbie zarejestrowanych bezrobotnych, zgłoszonych wolnych miejscach pracy i miejscach aktywizacji zawodowej oraz na danych zawartych w ofertach pracy podmiotów publicznych oraz tych publikowanych w Internecie.

W poprzednich latach analiza była wzbogacona poprzez wykorzystanie danych Systemu Informacji Oświatowej MEN, badań Głównego Urzędu Statystycznego (BAEL, badanie popytu na pracę), czy też danych uzyskanych ze źródeł pierwotnych w ramach badań kwestionariuszowych, które odbyły się pod koniec roku. Ze względu na prace w MRPIPS polegające na połączeniu dwóch badań Barometru Zawodów i Monitoringu Zawodów Deficytowych i Nadwyżkowych w 2019 roku raport opisowy nie zawiera danych wynikających z badania przedsiębiorstw i prognozowania zatrudnienia, odnoszących się studiów wyższych z informacjami dotyczącymi studentów oraz absolwentów oraz zestawienia uczniowie ostatnich klas szkół ponadgimnazjalnych według elementarnych grup zawodów deficytowych, zrównoważonych oraz nadwyżkowych.

Zakres tematyczny monitoringu dotyczy zarówno zawodów i specjalności określonych w Klasyfikacji Zawodów i Specjalności dla potrzeb rynku pracy, jak i umiejętności i uprawnień posiadanych przez bezrobotnych. Monitoring zawodów, podobnie jak dotychczas, prowadzony jest na trzech poziomach terytorialnych, tj.: powiatowym, wojewódzkim i krajowym.

CELE MONITORINGU

Prowadzony monitoring zawodów deficytowych i nadwyżkowych powinien umożliwić w szczególności realizację zakładanych celów:

1. określenie kierunków i natężenia zmian zachodzących w strukturze zawodowo-kwalifikacyjnej na powiatowym, wojewódzkim i krajowym rynku pracy,
2. stworzenie bazy informacyjnej dla przewidywania struktur zawodowo-kwalifikacyjnych w układzie lokalnym, wojewódzkim i krajowym,
3. określenie odpowiednich kierunków szkolenia bezrobotnych dla zapewnienia spójności z potrzebami rynku pracy,
4. korektę poziomu, struktury i treści kształcenia zawodowego na poziomie ponadpodstawowym i wyższym,
5. usprawnienie poradnictwa zawodowego poprzez wskazanie zawodów oraz kwalifikacji deficytowych i nadwyżkowych na lokalnych rynkach pracy,
6. ułatwienie realizacji programów specjalnych dla aktywizacji osób długotrwale bezrobotnych w celu promowania ich ponownego zatrudnienia.

PODSTAWOWE POJĘCIA I DEFINICJE

Monitoring zawodów deficytowych i nadwyżkowych to proces systematycznego obserwowania zjawisk zachodzących na rynku pracy dotyczących kształtowania się popytu na pracę i podaży zasobów pracy w przekroju terytorialno-zawodowym oraz formułowania na tej podstawie ocen, wniosków oraz prognoz niezbędnych dla prawidłowego funkcjonowania systemów: szkolenia bezrobotnych oraz kształcenia zawodowego.

Zawody deficytowe to takie, na które istnieje na rynku pracy wyższe zapotrzebowanie niż liczba bezrobotnych w danym zawodzie. Na potrzeby opracowania rankingu zawodów deficytowych zdefiniowano je jako te, dla których liczba ofert pracy jest wyższa niż liczba bezrobotnych, odsetek długotrwale bezrobotnych jest nieznacznym, a odpływ bezrobotnych przewyższa ich napływ w danym okresie sprawozdawczym.

Zawody zrównoważone to takie, na które na rynku pracy występuje zapotrzebowanie zbliżone do liczby bezrobotnych w danym zawodzie. Na potrzeby opracowania rankingu zawodów zrównoważonych zdefiniowano je jako te, dla których liczba ofert pracy jest zbliżona do liczby zarejestrowanych bezrobotnych, odsetek bezrobotnych długotrwale jest nieznacznym, a odpływ bezrobotnych przewyższa ich napływ w danym okresie sprawozdawczym.

Zawody nadwyżkowe to takie, na które istnieje na rynku pracy niższe zapotrzebowanie niż liczba bezrobotnych w danym zawodzie. Na potrzeby opracowania rankingu zawodów nadwyżkowych zdefiniowano je jako te, dla których liczba ofert pracy jest niższa niż liczba bezrobotnych, długotrwale bezrobocie jest relatywnie wysokie, a napływ bezrobotnych przewyższa ich odpływ w danym okresie sprawozdawczym.

Zawód zgodnie z Klasyfikacją Zawodów i Specjalności (KZiS) definiowany jest jako stanowiący źródło dochodów i oznacza zestaw zadań (czynności) wyodrębnionych w wyniku społecznego podziału pracy, wymagających kompetencji nabytych w toku uczenia się lub praktyki; specjalność obejmuje część zawodu wymagającą dodatkowych kompetencji.

Umiejętności określono jako zdolność wykonywania odpowiedniej klasy zadań w ramach zawodu np. obsługa komputera i wykorzystanie Internetu.

Uprawnienia to dodatkowe kwalifikacje zawodowe zdobywane w drodze procesu certyfikacji, dodatkowych szkoleń, egzaminów lub często także po udowodnieniu przebycia wymaganej praktyki; przykładem uprawnienia jest prawo jazdy kat. B.

Kwalifikacje to układ wiedzy, umiejętności i uprawnień przydatnych do realizacji składowych zadań zawodowych.

Oferta pracy to zgłoszenie przez pracodawcę do powiatowego urzędu pracy lub umieszczenie w internetowych serwisach rekrutacyjnych bądź w Biuletynie Informacji Publicznej, co najmniej jednego wolnego miejsca zatrudnienia lub innej pracy zarobkowej w określonym zawodzie lub specjalności w celu znalezienia odpowiedniego pracownika. W niniejszej metodologii przez ofertę pracy rozumie się jedno wolne miejsce pracy lub miejsce aktywizacji zawodowej.

Przez **długotrwale bezrobotnych** należy rozumieć pozostających bez pracy powyżej 12-stu miesięcy od dnia zarejestrowania się w urzędzie pracy.

Bezrobotny absolwent rozumiany jest jako bezrobotny do upływu 12-stu miesięcy od dnia określonego w dyplomie, świadectwie czy innym dokumencie potwierdzającym ukończenie szkoły lub zaświadczenie o ukończeniu kursu.

Podstawowymi miernikami stosowanymi w monitoringu do określenia deficytu bądź nadwyżki są:

Wskaźnik dostępności ofert pracy

$$B/O_t^k = \frac{\bar{B}_t^k}{\bar{O}_t^k}$$

gdzie: \bar{B}_t^k średniomiesięczna liczba bezrobotnych w grupie zawodów k w okresie t
 \bar{O}_t^k średniomiesięczna liczba dostępnych ofert pracy w grupie zawodów k w okresie t

Miernik informuje o dostępności ofert pracy w danej grupie elementarnej. Wartość wskaźnika można interpretować jako przeciętną liczbę bezrobotnych przypadających na 1 ofertę pracy. Im wyższa wartość miernika tym dostępność niższa. Im wyższa wartość wskaźnika tym mniejsza szansa na znalezienie zatrudnienia w grupie zawodów k.

Miernik przyjmuje wartości z przedziału $<0, +\infty$).

Wskaźnik = 0 oznacza, że brak bezrobotnych w elementarnej grupie zawodów k. Dostępność oferty jest bardzo wysoka, a grupa zawodów k jest maksymalnie deficytowa.

Wskaźnik < 1 oznacza, że przeciętnie każdy bezrobotny z danej elementarnej grupy ma szansę znaleźć pracę. Liczba dostępnych ofert pracy przewyższa liczbę bezrobotnych w grupie zawodów k.

Wskaźnik > 1 oznacza, że dostępność oferty pracy jest relatywnie niska, gdyż liczba bezrobotnych przewyższa liczbę ofert pracy w grupie zawodów k.

Brak wartości – oferty pracy w elementarnej grupie zawodów k nie są dostępne, w rezultacie szansa znalezienia pracy jest zerowa, a cecha k jest maksymalnie nadwyżkowa.

Wskaźnik długotrwałego bezrobocia

$$WDB_t^k = \frac{DB_t^k}{B_t^k} * 100$$

gdzie: DB_t^k liczba długotrwanie bezrobotnych w grupie zawodów k na koniec okresu t

B_t^k liczba zarejestrowanych bezrobotnych w grupie zawodów k na koniec okresu t

Wartość miernika informuje o tym, jaki odsetek bezrobotnych w elementarnej grupie zawodów stanowią długotrwanie bezrobotni. Im większa wartość miernika tym więcej długotrwanie bezrobotnych w danej grupie elementarnej zawodów.

Wskaźnik długotrwałego bezrobocia przyjmuje wartości od 0% (sytuacja, w której bezrobotni długotrwanie nie występują) do 100% (w przypadku, gdy każdy bezrobotny w elementarnej grupie zawodów k jest długotrwanie bezrobotnym).

Wskaźnik płynności bezrobotnych

$$WPB_t^k = \frac{OB_t^k}{NB_t^k}$$

gdzie: OB_t^k odpływ bezrobotnych w grupie zawodów k w okresie t

NB_t^k napływ bezrobotnych w grupie zawodów k w okresie t

Wartość miernika wskazuje na kierunek i natężenie ruchu bezrobotnych w elementarnej grupie zawodów k.

Wskaźnik < 1 oznacza, że napływ przewyższa odpływ, co dalej oznacza wzrost liczby bezrobotnych w elementarnej grupie zawodów k.

Wskaźnik = 1 – odpływ jest równy napływowi (oba niezerowe), przez co liczba bezrobotnych w grupie zawodów k nie ulega zmianie.

Wskaźnik > 1 – oznacza, że odpływ przewyższa napływ, co dalej oznacza spadek bezrobotnych w zawodzie k.

Brak wartości – napływ jest równy zero.

Podstawowe zmienne wykorzystywane do budowy mierników w monitoringu:

\bar{B}_t^k – średniomiesięczna liczba bezrobotnych w grupie zawodów k w okresie t,

\bar{O}_t^k – średniomiesięczna liczba dostępnych ofert pracy w grupie zawodów k w okresie t,

B_t^k – liczba zarejestrowanych bezrobotnych w grupie zawodów k na koniec okresu t,

DB_t^k – liczba długotrwanie bezrobotnych w grupie zawodów k na koniec okresu t,

NB_t^k – napływ bezrobotnych w grupie zawodów k w okresie t,

OB_t^k – odpływ bezrobotnych w grupie zawodów k w okresie t.

W nowej metodologii identyfikacja zawodów deficytowych i nadwyżkowych następuje poprzez nałożenie dodatkowych warunków na wcześniej wyliczone mierniki, co prezentuje poniższa tabela.

Identyfikacja zawodów deficytowych i nadwyżkowych

Zawody	Wskaźnik dostępności oferty pracy	Wskaźnik długotrwałego bezrobocia	Wskaźnik płynności bezrobotnych
deficytowe	$B/O_t^k < 0,9$	$WDB_t^k \leq Me$ lub <i>brak wartości</i>	$WPB_t^k \geq 1$ lub <i>brak wartości</i>
zrównoważone	$0,9 \leq B/O_t^k \leq 1,1$	$WDB_t^k \leq Me$ lub <i>brak wartości</i>	$WPB_t^k \geq 1$ lub <i>brak wartości</i>

nadwyżkowe	$B/O_t^k > 1,1$ lub <i>brak wartości</i>	$WDB_t^k > Me$	$WPB_t^k < 1$
------------	---	----------------	---------------

W niniejszej metodologii zakłada się, iż **zawody deficytowe** charakteryzują się większą liczbą dostępnych ofert pracy niż wynosi średni stan bezrobotnych w danym okresie sprawozdawczym. Dodatkowo wskazane jest, aby w takim zawodzie odsetek długotrwale bezrobotnych nie przekraczał mediany (Me), a odpływ bezrobotnych powinien przewyższać ich napływ (bądź być równy) w danym okresie sprawozdawczym. Zawody **maksymalnie deficytowe** wyróżniają się brakiem bezrobotnych tj. wskaźnik dostępności oferty pracy wynosi zero.

Przyjęto, że **zawody zrównoważone** odznaczają się zbliżoną liczbą bezrobotnych i dostępnych ofert pracy w danym okresie sprawozdawczym. Dodatkowo wskazane jest, aby w takim zawodzie odsetek długotrwale bezrobotnych nie przekraczał mediany (Me), a odpływ bezrobotnych powinien przewyższać ich napływ (bądź być równy) w danym okresie sprawozdawczym.

Natomiast **zawody nadwyżkowe** odznaczają się przewagą liczebną bezrobotnych nad dostępnymi ofertami pracy, bezrobociem długotrwale powyżej mediany (Me) oraz niskim odpływem netto (wyższy napływ niż odpływ) bezrobotnych w danym okresie sprawozdawczym. Zawody maksymalnie nadwyżkowe to takie, dla których nie ma żadnych ofert pracy tj. wskaźnik dostępności oferty pracy nie przyjmuje żadnych wartości (dzielenie przez zero).

Powyższe założenia powodują, że tylko nieznaczna część elementarnych grup zawodów (ok. 10%-15%) przynależy do zawodów deficytowych, zrównoważonych lub nadwyżkowych. Pozostałe zawody mają status nieokreślony. Do 2014 r. stosowany był tylko jeden wskaźnik – intensywności nadwyżki/deficytu (wskaźnik liczony jako: iloraz liczby zgłoszonych wolnych miejsc pracy i miejsc aktywizacji zawodowej w danym zawodzie, w badanym okresie i liczby zarejestrowanych bezrobotnych w danym zawodzie, w badanym okresie), a każdy z zawodów przypisany był do jednej z ww. grup.

Podstawowym źródłem informacji odnośnie bezrobotnych i ofert pracy według zawodów i specjalności są dane gromadzone w systemie informatycznym Syriusz przez powiatowe urzędy pracy. W celu pełniejszej analizy lokalnego rynku pracy dodane zostały realizowane przez WUP badanie ofert pracy publikowanych w Internecie. Dodatkowo, na poziomie lokalnym, wykorzystywane są dane z Systemu Informacji Oświatowej MEN o absolwentach i uczniach szkół ponadpodstawowych.

Na potrzeby wdrożenia nowej metodologii przygotowane zostały narzędzia informatyczne wspomagające proces prowadzenia monitoringu:

- serwis ogólnopolski www.mz.praca.gov.pl, na którym publikowane są dane wynikowe dla kraju oraz wszystkich województw i powiatów,
- moduł w systemie informatycznym Syriusz do badania lokalnych pracodawców,
- moduł w systemie informatycznym WUP Viator do badania ofert pracy dostępnych w Internecie.

Począwszy od 2015 r. w ramach monitoringu dostępne są informacje sygnałowe za I i II półrocze danego roku, które zawierają rankingi zawodów deficytowych i nadwyżkowych. Informacje te generowane są automatycznie, a następnie publikowane w ogólnopolskim serwisie www.mz.praca.gov.pl. Dodatkowo przygotowywane są raporty roczne, które zawierają część opisową oraz roczne rankingi zawodów deficytowych i nadwyżkowych.

Monitoring zawodów deficytowych i nadwyżkowych służy przede wszystkim ocenie relacji oraz niedopasowania pomiędzy popytową i podaźową stroną rynku pracy. W kontekście prawidłowej oceny sytuacji na rynku pracy – w tym określenia elementarnych grup zawodów odznaczających się deficytem bądź nadwyżką – niezwykle istotna jest całościowa analiza rynku pracy i rynku edukacyjnego.

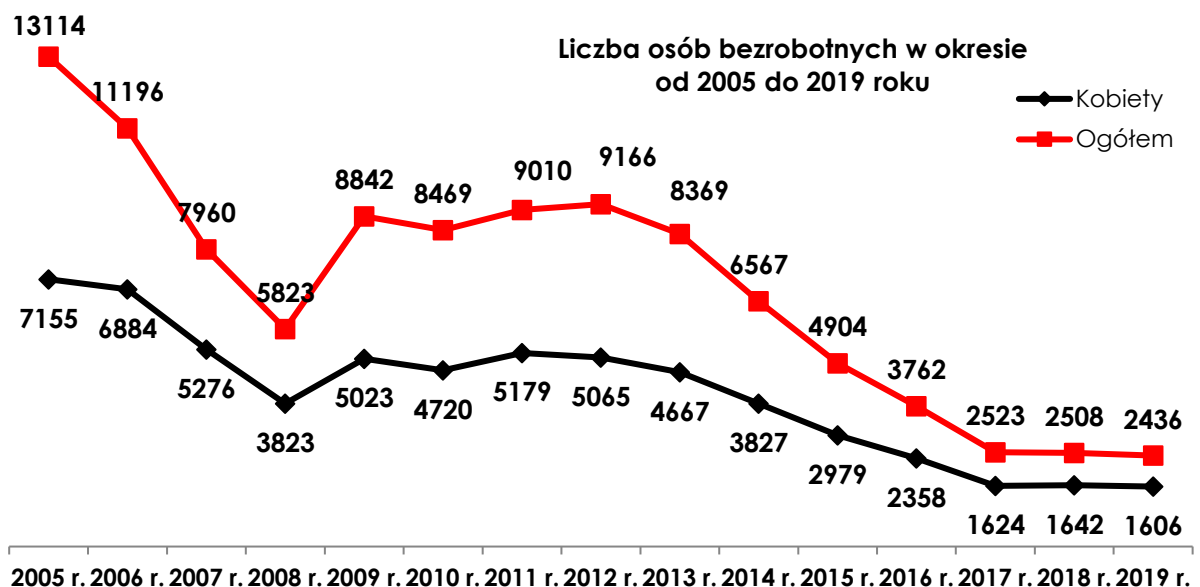
1. ANALIZA OGÓLNEJ SYTUACJI NA RYNKU PRACY

Badanie ogólnej sytuacji na rynku pracy stanowi element wprowadzenia do identyfikacji i analizy zawodów deficytowych i nadwyżkowych. Opisywany element monitoringu został podzielony na analizę bezrobotnych i ofert pracy oraz analizę popytu na pracę.

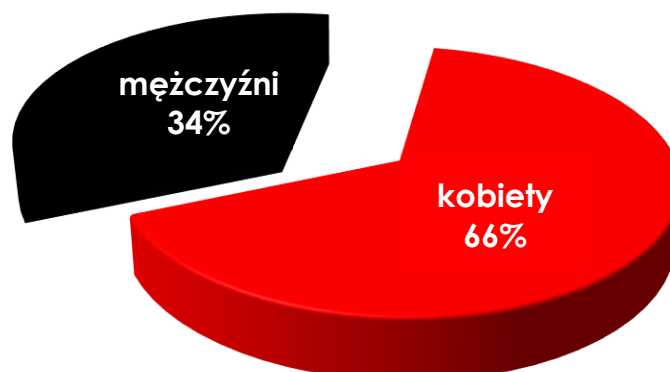
Analiza bezrobotnych i ofert pracy zawiera zestawienie danych z systemu informatycznego Syriusz oraz wyników badania ofert pracy podmiotów publicznych oraz tych zamieszczanych na portalach rekrutacyjnych – w agregacji do wielkich (oraz elementarnych) grup zawodów.

Analiza bezrobotnych i ofert pracy

Według stanu na dzień 31 grudnia 2019 r. w Powiatowym Urzędzie Pracy w Starogardzie Gdańskim zarejestrowane były **2436** osoby bezrobotne, w tym **1606 kobiety** (na dzień 31.12.2018 roku – 2508 osób). W skali roku liczba zarejestrowanych osób bezrobotnych spadła o 72 osoby.

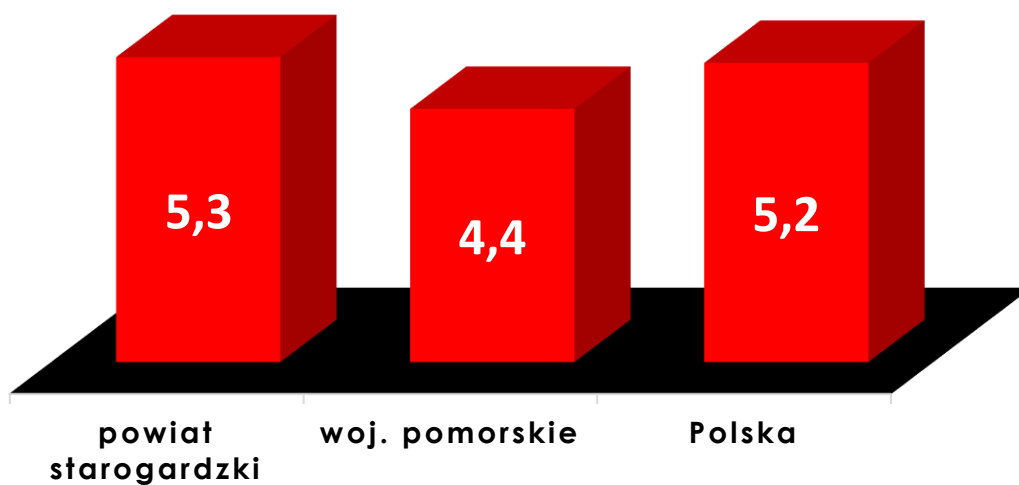


Struktura bezrobotnych wg płci na koniec 2019 roku

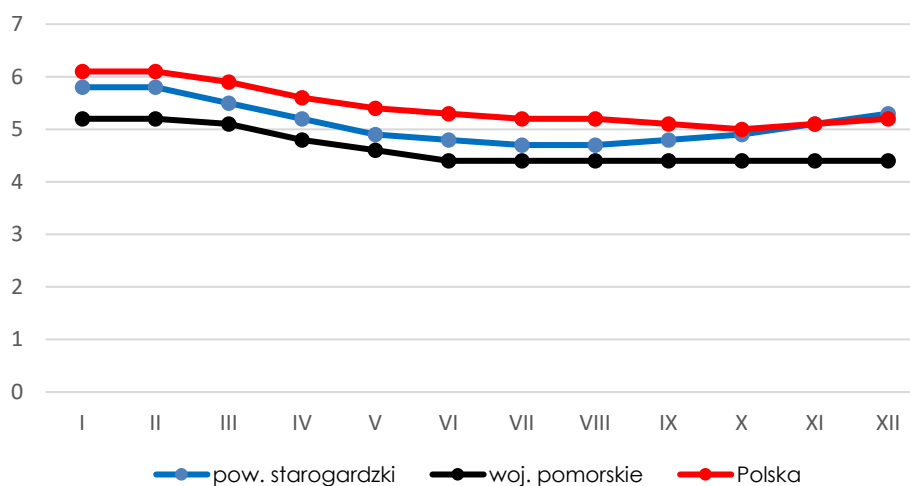


Miarą zjawiska bezrobocia jest **stopa bezrobocia rejestrowanego**, którą wg definicji określa się jako procentowy stosunek liczby osób zarejestrowanych jako bezrobotne w powiatowych urzędach pracy do liczby cywilnej ludności aktywnej zawodowo (suma zarejestrowanych bezrobotnych i pracujących, z pominięciem osób odbywających czynną służbę wojskową oraz pracowników jednostek budżetowych prowadzących działalność w zakresie obrony narodowej i bezpieczeństwa publicznego). W 2019 roku w powiecie starogardzkim stopa bezrobocia w grudniu wyniosła 5,3 %, czyli o 1,1 % więcej niż stopa bezrobocia w województwie pomorskim oraz o 0,1 % więcej niż w Polsce.

Stopa bezrobocia według stanu na dzień 31.12.2019 r.

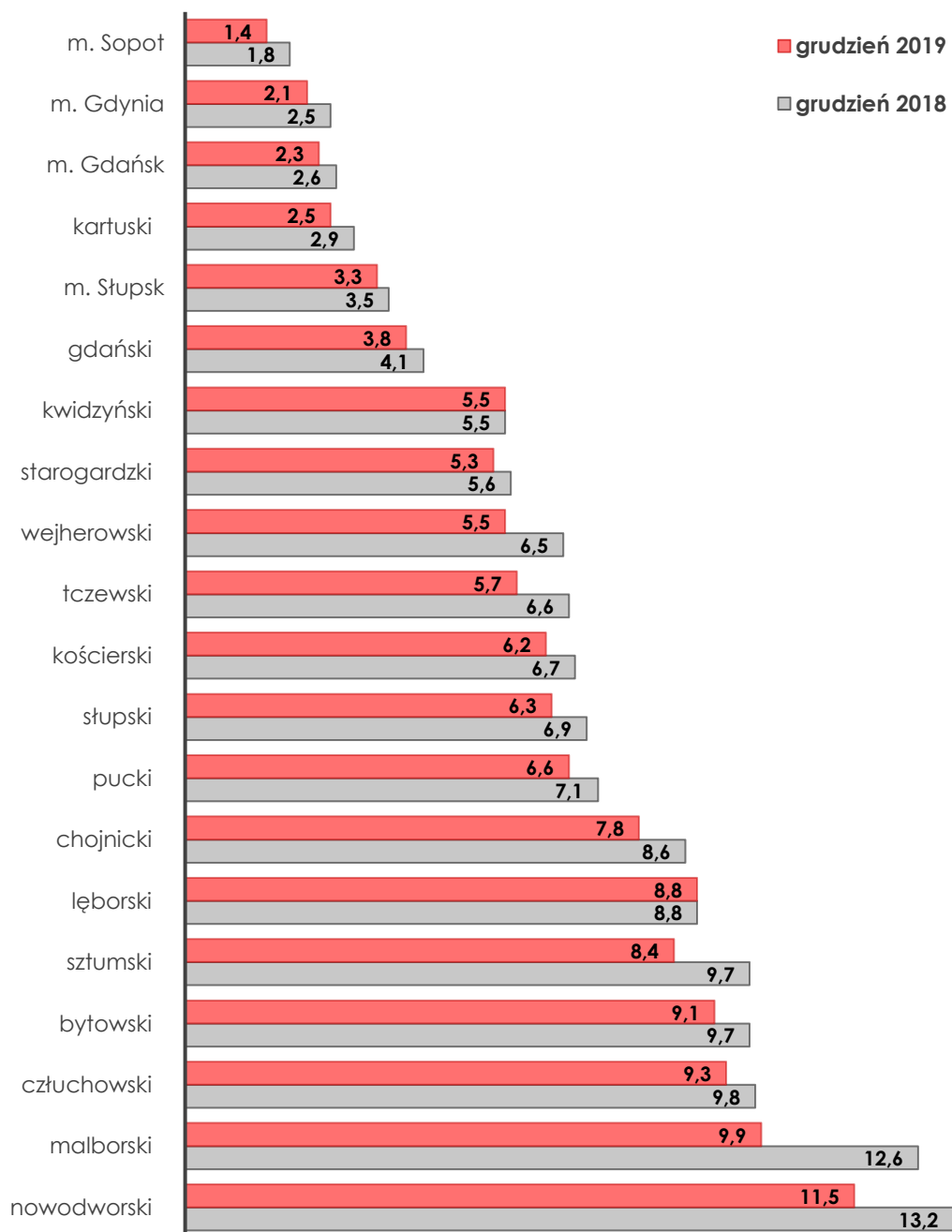


Stopa bezrobocia w 2019 r. wg miesięcy



Analiza wykresu stopy bezrobocia w powiecie starogardzkim w porównaniu ze stopą bezrobocia w kraju oraz województwie pomorskim wyraźnie wskazuje, że powiat starogardzki cechuje się stosunkowo umiarkowanym bezrobociem. Przyglądając się sąsiednim powiatom w województwie pomorskim stopa bezrobocia w powiecie starogardzkim kształtuje się na dość niskim poziomie.

Stopa bezrobocia w powiatach województwa pomorskiego w grudniu 2018 i 2019 roku (w procentach)



Wybrane kategorie bezrobotnych na koniec 2018 i 2019 roku

Bezrobotni	stan na dzień		zmiana wobec 2018 roku	
	31.12.2018 r.	31.12.2019 r.	liczba	%
OGÓŁEM	2508	2436	-72	-2,87%
w tym według:				
WYKSZTAŁCENIA				
Wyższe	214	188	-26	-12,15%
Policealne i średnie zawodowe	553	505	-48	-8,68%
Średnie ogólnokształcące	311	318	7	2,25%
Zasadnicze zawodowe	699	710	11	1,57%
Gimnazjalne i poniżej	731	715	-16	-2,19%
PŁCI				
Kobiety	1642	1606	-36	-2,19%
Mężczyźni	866	830	-36	-4,16%
WIEKU				
18-24	442	419	-23	-5,20%
25-34	716	683	-33	-4,61%
35-44	522	529	7	1,34%
45-54	400	390	-10	-2,50%
55-59	280	263	-17	-6,07%
60 lat i więcej	148	152	4	2,70%
STAŻU PRACY				
do 1 roku	517	528	11	2,13%
01.maj	633	633	0	0,00%
05.paź	333	371	38	11,41%
paź.20	365	336	-29	-7,95%
20-30	201	203	2	1,00%
30 lat i więcej	105	96	-9	-8,57%
bez stażu pracy	354	269	-85	-24,01%
CZASU POZOSTAWANIA BEZ PRACY				
do 1 miesiąca	485	319	-166	-34,23%
1-3 miesiące	586	651	65	11,09%
3-6 miesięcy	402	405	3	0,75%
6-12 miesięcy	380	385	5	1,32%
12-24 miesiące	374	348	-26	-6,95%
powyżej 24 miesięcy	281	328	47	16,73%

Grupy zawodów, w których liczba bezrobotnych była największa w I półroczu 2019 roku

Kod	Elementarne grupy zawodów	Liczba bezrobotnych (stan na koniec I półrocza 2019 r.)
5223	Sprzedawcy sklepowi (ekspedienci)	348
5153	Gospodarze budynków	102
9329	Robotnicy wykonujący prace proste w przemyśle gdzie indziej niesklasyfikowani	66
9112	Pomoce i sprzątaczk biurowe, hotelowe i pokrewne	65
5120	Kucharze	46
4110	Pracownicy obsługi biurowej	45
5141	Fryzjerzy	39
9313	Robotnicy wykonujący prace proste w budownictwie ogólnym	39
7522	Stolarze meblowi i pokrewni	35
8189	Operatorzy innych maszyn i urządzeń przetwórczych gdzie indziej niesklasyfikowani	31
4321	Magazynierzy i pokrewni	30
3412	Pracownicy wsparcia rodziny, pomocy społecznej i pracy socjalnej	28
3314	Średni personel do spraw statystyki i dziedzin pokrewnych	26
8156	Operatorzy maszyn do produkcji obuwia i pokrewni	26
7231	Mechanicy pojazdów samochodowych	23
7112	Murarze i pokrewni	21
9412	Pomoce kuchenne	21
8172	Operatorzy maszyn i urządzeń do obróbki drewna	20
7222	Ślusarze i pokrewni	19
9321	Ręczni pakowacze i znakowacze	19

Grupy zawodów, w których liczba bezrobotnych była największa w 2019 roku

Kod	Elementarne grupy zawodów	Liczba bezrobotnych (stan na koniec 2019 r.)
5223	Sprzedawcy sklepowi (ekspedienci)	392
5153	Gospodarze budynków	122
9112	Pomoce i sprzątaczk biurowe, hotelowe i pokrewne	86
9329	Robotnicy wykonujący prace proste w przemyśle gdzie indziej niesklasyfikowani	75
9313	Robotnicy wykonujący prace proste w budownictwie ogólnym	60
5120	Kucharze	58
7522	Stolarze meblowi i pokrewni	51
4110	Pracownicy obsługi biurowej	48
5141	Fryzjerzy	44
8189	Operatorzy innych maszyn i urządzeń przetwórczych gdzie indziej niesklasyfikowani	42
4321	Magazynierzy i pokrewni	35
9412	Pomoce kuchenne	33
3412	Pracownicy wsparcia rodziny, pomocy społecznej i pracy socjalnej	31
5249	Pracownicy sprzedaży i pokrewni gdzie indziej niesklasyfikowani	29
7112	Murarze i pokrewni	29
8156	Operatorzy maszyn do produkcji obuwia i pokrewni	26
7231	Mechanicy pojazdów samochodowych	25
9321	Ręczni pakowacze i znakowacze	25

Najwięcej bezrobotnych zarejestrowanych na koniec 2019 roku było w grupie zawodów „Sprzedawcy sklepowi (ekspedienci)”, z czego głównie byli to sprzedawcy, sprzedawcy w branży spożywczej lub sprzedawcy w branży przemysłowej. Drugą najliczniejszą grupę stanowili „Gospodarze budynków”, gdzie najczęściej bezrobotnych posiadało zawód „robotnik gospodarczy”.

Grupy zawodów, w których liczba bezrobotnych (napływ) jest największa w I półroczu 2019 r.

Kod	Elementarne grupy zawodów	Liczba bezrobotnych (napływ w I pół. 2019r.)
5223	Sprzedawcy sklepowi (ekspedienci)	297
5153	Gospodarze budynków	86
9313	Robotnicy wykonujący prace proste w budownictwie ogólnym	82
9112	Pomoce i sprzątaczkę biurowe, hotelowe i pokrewne	70
9329	Robotnicy wykonujący prace proste w przemyśle gdzie indziej niesklasyfikowani	65
7522	Stolarze meblowi i pokrewni	55
4321	Magazynierzy i pokrewni	45
4110	Pracownicy obsługi biurowej	44
7112	Murarze i pokrewni	42
7222	Ślusarze i pokrewni	40
7231	Mechanicy pojazdów samochodowych	40
5120	Kucharze	38
5141	Fryzjerzy	34
3412	Pracownicy wsparcia rodziny, pomocy społecznej i pracy socjalnej	30
8189	Operatorzy innych maszyn i urządzeń przetwórczych gdzie indziej niesklasyfikowani	29
3314	Średni personel do spraw statystyki i dziedzin pokrewnych	27
8172	Operatorzy maszyn i urządzeń do obróbki drewna	25
9412	Pomoce kuchenne	24
9312	Robotnicy wykonujący prace proste w budownictwie drogowym, wodnym i pokrewni	23
9321	Ręczni pakowacze i znakowacze	21
8332	Kierowcy samochodów ciężarowych	20

Grupy zawodów, w których liczba bezrobotnych (napływ) jest największa w II półroczu 2019 r.

Kod	Elementarne grupy zawodów	Liczba bezrobotnych (napływ w II pół. 2019 r.)
5223	Sprzedawcy sklepowi (ekspedienci)	337
5153	Gospodarze budynków	102
9313	Robotnicy wykonujący prace proste w budownictwie ogólnym	78
9329	Robotnicy wykonujący prace proste w przemyśle gdzie indziej niesklasyfikowani	74
9112	Pomoce i sprzątaczkę biurowe, hotelowe i pokrewne	72
7522	Stolarze meblowi i pokrewni	60
4110	Pracownicy obsługi biurowej	48
5141	Fryzjerzy	44
7112	Murarze i pokrewni	43
5120	Kucharze	42
8189	Operatorzy innych maszyn i urządzeń przetwórczych gdzie indziej niesklasyfikowani	42
4321	Magazynierzy i pokrewni	40
5249	Pracownicy sprzedaży i pokrewni gdzie indziej niesklasyfikowani	36
7231	Mechanicy pojazdów samochodowych	33
7222	Ślusarze i pokrewni	32
9321	Ręczni pakowacze i znakowacze	29
9412	Pomoce kuchenne	29
7533	Szwaczki, hafciarki i pokrewni	27
8160	Operatorzy maszyn i urządzeń do produkcji wyrobów spożywczych i pokrewni	27
3412	Pracownicy wsparcia rodziny, pomocy społecznej i pracy socjalnej	26
3331	Spedytorzy i pokrewni	25
8172	Operatorzy maszyn i urządzeń do obróbki drewna	24
6113	Ogrodnicy	23
3314	Średni personel do spraw statystyki i dziedzin pokrewnych	22
7512	Piekarze, cukiernicy i pokrewni	22
8332	Kierowcy samochodów ciężarowych	20

Grupy zawodów, w których liczba bezrobotnych (napływ) jest największa w 2019 roku

Kod	Elementarne grupy zawodów	Liczba bezrobotnych (napływ w 2019 r.)
5223	Sprzedawcy sklepowi (ekspedienci)	634
5153	Gospodarze budynków	188
9313	Robotnicy wykonujący prace proste w budownictwie ogólnym	160
9112	Pomoce i sprzątaczkę biurowe, hotelowe i pokrewne	142
9329	Robotnicy wykonujący prace proste w przemyśle gdzie indziej niesklasyfikowani	139
7522	Stolarze meblowi i pokrewni	115
4110	Pracownicy obsługi biurowej	92
4321	Magazynierzy i pokrewni	85
7112	Murarze i pokrewni	85
5120	Kucharze	80
5141	Fryzjerzy	78
7231	Mechanicy pojazdów samochodowych	73
7222	Ślusarze i pokrewni	72
8189	Operatorzy innych maszyn i urządzeń przetwórczych gdzie indziej niesklasyfikowani	71
3412	Pracownicy wsparcia rodziny, pomocy społecznej i pracy socjalnej	56
9412	Pomoce kuchenne	53
9321	Ręczni pakowacze i znakowacze	50
3314	Średni personel do spraw statystyki i dziedzin pokrewnych	49
8172	Operatorzy maszyn i urządzeń do obróbki drewna	49
8332	Kierowcy samochodów ciężarowych	40
5249	Pracownicy sprzedaży i pokrewni gdzie indziej niesklasyfikowani	36

Grupy zawodów, dla których wskaźnik długotrwałego bezrobocia jest najwyższy w 2019 roku (Wartość miernika informuje o tym, jaki odsetek bezrobotnych w elementarnej grupie zawodów stanowią długotrwanie bezrobotni). Wskaźnik długotrwałego bezrobocia = 100.

Kod	Elementarne grupy zawodów
1120	Dyrektorzy generalni i zarządzający
1330	Kierownicy do spraw technologii informatycznych i telekomunikacyjnych
2114	Specjaliści nauk o Ziemi
2132	Specjaliści w zakresie rolnictwa, leśnictwa i pokrewni
2143	Inżynierowie inżynierii środowiska
2144	Inżynierowie mechanicy
2163	Projektanci wzornictwa przemysłowego i odzieży
2231	Położne bez specjalizacji lub w trakcie specjalizacji
2642	Dziennikarze
2651	Artyści plastycy
3139	Kontrolerzy (sterowniczy) procesów przemysłowych gdzie indziej niesklasyfikowani
3513	Operatorzy sieci i systemów komputerowych
4223	Operatorzy centrali telefonicznych
4411	Pomocnicy biblioteczni
5152	Pracownicy usług domowych
5163	Pracownicy zakładów pogrzebowych
6123	Pszczelarze i hodowcy jedwabników
6129	Hodowcy zwierząt gdzie indziej niesklasyfikowani
7113	Robotnicy obróbki kamienia
7116	Robotnicy budowy dróg
7543	Klasyfikatorzy wyrobów przemysłowych
8171	Operatorzy urządzeń do wyrobu masy papierniczej i produkcji papieru
8211	Monterzy maszyn i urządzeń mechanicznych
8212	Monterzy sprzętu elektrycznego
8311	Maszyniści kolejowi i metra
9121	Pracznicy ręczne i prasowacze
9129	Pozostali pracownicy zajmujący się sprzątnięciem
9510	Pracownicy świadczący usługi na ulicach

Grupy zawodów, dla których wskaźnik płynności bezrobotnych jest najwyższy w 2019 roku

Kod	Elementarne grupy zawodów	Wskaźnik płynności bezrobotnych
2413	Analitycy finansowi	4,00
1221	Kierownicy do spraw marketingu i sprzedaży	3,00
8181	Operatorzy urządzeń do produkcji wyrobów szklanych i ceramicznych	2,50
8211	Monterzy maszyn i urządzeń mechanicznych	2,00
7323	Introligatorzy i pokrewni	2,00
1349	Kierownicy w instytucjach usług wyspecjalizowanych gdzie indziej niesklasyfikowani	2,00
3334	Agenci i administratorzy nieruchomości	2,00
5169	Pracownicy usług osobistych gdzie indziej niesklasyfikowani	2,00
7133	Robotnicy czyszczący konstrukcje budowlane i pokrewni	2,00
7211	Formierze odlewniczy i pokrewni	2,00
8153	Operatorzy maszyn do szycia	2,00
9111	Pomoce domowe i sprzątaczk	1,80
3254	Technicy fizjoterapii i masażyści	1,67
7126	Hydraulicy i monterzy rurociągów	1,55
9121	Praczk	1,50
3139	Kontrolerzy (sterowniczy) procesów przemysłowych gdzie indziej niesklasyfikowani	1,50
7116	Robotnicy budowy dróg	1,50
9129	Pozostali pracownicy zajmujący się sprzątniem	1,50
8341	Operatorzy wolnobieżnych maszyn rolniczych i leśnych	1,50
2342	Specjaliści do spraw wychowania małego dziecka	1,50
3339	Pośrednicy usług biznesowych gdzie indziej niesklasyfikowani	1,50
4222	Pracownicy centrów obsługi telefonicznej (pracownicy call center)	1,50
1431	Kierownicy do spraw sportu, rekreacji i rozrywki	1,50
2292	Fizjoterapeuci	1,50
2632	Archeolodzy, socjolodzy i specjaliści dziedzin pokrewnych	1,50
3152	Oficerowie pokładowi, piloci żeglugi i pokrewni	1,50
5164	Opiekunowie zwierząt domowych i pracownicy zajmujący się zwierzętami	1,50

Wyżej wymienione grupy charakteryzowały się w 2019 roku większym odpływem niż napływem osób bezrobotnych, czyli więcej osób się wyrejestrowywało, niż rejestrowało w ewidencji Urzędu Pracy.

Grupy zawodów, dla których wskaźnik płynności bezrobotnych jest najmniejszy w 2019 roku

(Wartość miernika wskazuje na kierunek i natężenie ruchu bezrobotnych w elementarnej grupie zawodów: napływ i odpływ)

Kod	Elementarne grupy zawodów	Wskaźnik płynności bezrobotnych
1411	Kierownicy w hotelarstwie	0,00
2165	Kartografowie i geodeci	0,00
2521	Projektanci i administratorzy baz danych	0,00
2631	Ekonomiści	0,00
3213	Technicy farmaceutyczni	0,00
3513	Operatorzy sieci i systemów komputerowych	0,00
3522	Operatorzy urządzeń telekomunikacyjnych	0,00
5222	Kierownicy sprzedaży w marketach	0,00
7124	Monterzy izolacji	0,00
2145	Inżynierowie chemicy i pokrewni	0,50
2411	Specjaliści do spraw księgowości i rachunkowości	0,50
2519	Analitycy systemów komputerowych i programiści gdzie indziej niesklasyfikowani	0,50
3321	Agenci ubezpieczeniowi	0,50
4412	Listonosze i pokrewni	0,50
5163	Pracownicy zakładów pogrzebowych	0,50
6129	Hodowcy zwierząt gdzie indziej niesklasyfikowani	0,50
7535	Wyprawiacze skór, garbarze i pokrewni	0,50
9215	Robotnicy wykonujący prace proste w leśnictwie	0,50
9510	Pracownicy świadczący usługi na ulicach	0,50

Wyżej wymienione grupy charakteryzowały się większym napływem niż odpływem osób bezrobotnych w 2019 roku, czyli więcej osób się rejestrowało, niż wyrejestrowywało w ewidencji Urzędu Pracy.

Bezrobotni w 2019 roku według wielkich grup zawodów

Kod	Wielkie grupy zawodów	Bezrobotni ogółem			Bezrobotni absolwenci	Bezrobotni długotrwale
		napływ w 2019 roku	odpływ w 2019 roku	stan na koniec 2019 roku	stan na koniec 2019 roku	
0	SIŁY ZBROJNE	6	8	1	1	0
1	PRZEDSTAWICIELE WŁADZ PUBLICZNYCH, WYŻSI URZĘDNIICY I KIEROWNICY	50	57	25	0	9
2	SPECJALIŚCI	187	198	80	4	28
3	TECHNICY I INNY ŚREDNI PERSONEL	500	528	224	21	76
4	PRACOWNICY BIUROWI	300	305	123	5	38
5	PRACOWNICY USŁUG I SPRZEDAWCY	1230	1212	730	22	314
6	ROLNICY, OGRODNIICY, LEŚNICY I RYBACY	89	92	60	0	23
7	ROBOTNICY PRZEMYSŁOWI I RZEMIEŚLNICY	888	911	365	17	102
8	OPERATORZY I MONTERZY MASZYN I URZĄDZEŃ	441	458	199	2	75
9	PRACOWNICY WYKONUJĄCY PRACE PROSTE	720	705	348	1	139
Ogółem*		4411	4474	2155	73	804

* Wykazywane są osoby posiadające zawód do statystyk, nie są wykazywane osoby bez zawodu

Oferty pracy w 2019 roku według wielkich grup zawodów

Kod	Nazwa wielkiej grupy zawodów	Napływ ofert pracy w okresie		RAZEM CBOP +Internet	Odsetek ofert subsydiowanych (PUP+OHP +EURES) (%)	Odsetek miejsc aktywizacji zawodowej* (%)
		Centralna Baza Ofert Pracy (PUP+OHP +EURES)	Internet			
0	SIŁY ZBROJNE	0	0	0	0,00	0,00
1	PRZEDSTAWICIELE WŁADZ PUBLICZNYCH, WYŻSI URZĘDNIICY I KIEROWNICY	22	71	93	0,00	0,00
2	SPECJALIŚCI	283	317	600	11,66	10,95
3	TECHNICY I INNY ŚREDNI PERSONEL	305	144	449	17,05	12,13
4	PRACOWNICY BIUROWI	535	114	649	49,91	48,41
5	PRACOWNICY USŁUG I SPRZEDAWCY	497	134	631	25,15	17,91
6	ROLNICY, OGRODNIICY, LEŚNICY I RYBACY	24	0	24	0,00	0,00
7	ROBOTNICY PRZEMYSŁOWI I RZEMIEŚLNICY	798	99	897	10,65	3,51
8	OPERATORZY I MONTERZY MASZYN I URZĄDZEŃ	519	15	534	5,20	0,77
9	PRACOWNICY WYKONUJĄCY PRACE PROSTE	1412	1	1413	16,01	13,81
Ogółem		4395	895	5290	18,54	14,63

* Miejsca aktywizacji zawodowej: staże, prace społecznie użyteczne, przygotowanie zawodowe dorosłych

Analizę niedopasowania struktury ofert pracy w niniejszym opracowaniu dostarcza wyliczony wskaźnik niedopasowania struktury ofert pracy według wielkich grup zawodów. Wskaźnik struktury ofert pracy stanowią iloraz przeciętnej liczby ofert pracy w grupie zawodów k do całkowitej liczby ofert pracy w danym okresie sprawozdawczym.

Zmienne wykorzystywane do obliczenia wskaźników struktury ofert pracy:

NO_t^k - napływ ofert pracy w grupie zawodów k w okresie t

NO_t - napływ ofert pracy ogółem w okresie t

Wskaźniki struktury ofert pracy przedstawiają się następująco:

Wskaźnik struktury ofert pracy (PUP) $WSO_{t,PUP}^k = \frac{\sum_{t=1}^{12} \frac{NO_t^k}{12}}{\sum_{t=1}^{12} \frac{NO_t}{12}} * 100$

Wskaźnik struktury ofert pracy w Internecie $WSO_{t,inter.}^k = \frac{\sum_{t=1}^2 \frac{NO_t^k}{2}}{\sum_{t=1}^2 \frac{NO_t}{2}} * 100$

Wyliczenie powyższych wskaźników pozwoliło wyliczyć wskaźnik niedopasowania struktury ofert pracy, który to opiera się na porównaniu i wyliczeniu relacji dwóch, wcześniej opisanych, wskaźników struktury. Celem kalkulacji tego miernika jest wskazanie jakie oferty pracy nie są zgłaszane do urzędu pracy.

Wskaźnik niedopasowania struktury ofert pracy $WNO_t^k = \frac{WSO_{t,PUP}^k}{WSO_{t,inter.}^k}$

Wskaźnik ten interpretuje się następująco:

- jeśli wskaźnik niedopasowania struktury ofert pracy jest mniejszy niż 1 oznacza to, że pracodawcy znacznie częściej oferują pracę za pośrednictwem portali internetowych dla tych zawodów,
- jeśli wskaźnik niedopasowania struktury ofert pracy jest większy niż 1 oznacza to, że pracodawcy znacznie częściej poszukują pracowników za pośrednictwem urzędów pracy niż w Internecie.

Wskaźnik niedopasowania struktury ofert pracy w 2019 roku w powiecie starogardzkim

Kod	Nazwa wielkiej grupy zawodów	Wskaźnik struktury (%)		Wskaźnik niedopasowania struktury ofert pracy C=A/B
		oferty pracy CBOP (PUP+OHP +EURES)	oferty pracy z Internetu	
		A	B	
0	SIŁY ZBROJNE	0	0	-
1	PRZEDSTAWICIELE WŁADZ PUBLICZNYCH, WYŻSI URZĘDNIICY I KIEROWNICY	0,50%	7,93%	0,06
2	SPECJALIŚCI	6,44%	35,42%	0,18
3	TECHNICY I INNY ŚREDNI PERSONEL	6,94%	16,09%	0,43
4	PRACOWNICY BIUROWI	12,17%	12,74%	0,96
5	PRACOWNICY USŁUG I SPRZEDAWCY	11,31%	14,97%	0,76
6	ROLNICY, OGRODNIICY, LEŚNICY I RYBACY	0,55%	0,00%	-
7	ROBOTNICY PRZEMYSŁOWI I RZEMIEŚLNICY	18,16%	11,06%	1,64
8	OPERATORZY I MONTERZY MASZYN I URZĄDZEŃ	11,81%	1,68%	7,03
9	PRACOWNICY WYKONUJĄCY PRACE PROSTE	32,13%	0,11%	292,09
Ogółem		100%	100%	-

Wskaźnik struktury ofert pracy w 2019 roku w powiecie starogardzkim wg źródeł

Kod	Nazwa wielkiej grupy zawodów	Wskaźnik struktury (%)		Ogółem
		oferty pracy CBOP (PUP+OHP +EURES)	oferty pracy z Internetu	
0	SIŁY ZBROJNE	0	0	-
1	PRZEDSTAWICIELE WŁADZ PUBLICZNYCH, WYŻSI URZĘDNIICY I KIEROWNICY	23,66%	76,34%	100%
2	SPECJALIŚCI	47,17%	52,83%	100%
3	TECHNICY I INNY ŚREDNI PERSONEL	67,93%	32,07%	100%
4	PRACOWNICY BIUROWI	82,43%	17,57%	100%
5	PRACOWNICY USŁUG I SPRZEDAWCY	78,76%	21,24%	100%
6	ROLNICY, OGRODNIICY, LEŚNICY I RYBACY	100,00%	0,00%	100%
7	ROBOTNICY PRZEMYSŁOWI I RZEMIEŚLNICY	88,96%	11,04%	100%
8	OPERATORZY I MONTERZY MASZYN I URZĄDZEŃ	97,19%	2,81%	100%
9	PRACOWNICY WYKONUJĄCY PRACE PROSTE	99,93%	0,07%	100%

2. RANKING ZAWODÓW DEFICYTOWYCH I NADWYŻKOWYCH

Rankingi zawodów deficytowych i nadwyżkowych stanowi najważniejszy element prowadzenia monitoringu. Elementem tego rankingu za 2019 rok była już wcześniej publikowana informacja sygnałna za I-półrocze (sierpień 2019 r.) oraz za II-półrocze (luty 2020 r.). Celem konstrukcji rankingów jest zidentyfikowanie elementarnych grup zawodów charakteryzujących się deficytem, równowagą bądź nadwyżką na rynku pracy. Konstrukcja rankingu opiera się na zestawieniu popytowej i podażowej strony rynku pracy. Jako podażową stronę rynku pracy przyjęto liczbę bezrobotnych zarejestrowanych w urzędzie pracy. Natomiast popyt na rynku pracy określono jako liczbę wolnych miejsc pracy i miejsc aktywizacji zawodowej. Z powodu, iż oferty pracy zgłaszane przed pracodawców do Urzędów Pracy stanowią jedynie część informacji o popytowej stronie rynku pracy, do rankingu włączono oferty pracy publikowane w internetowych serwisach rekrutacyjnych.

Ranking elementarnych grup zawodów deficytowych w 2019 roku (4-cyfrowy kod grupy zawodów)

MAKSYMALNY DEFICYT*				
Kod	Elementarna grupa zawodów	Liczba dostępnych ofert pracy w danej grupie zawodów $O_{t-1}^k + NO_t^k / 12$	Odsetek ofert subsydiowanych w CBOP (PUP+OHP +EURES) (%)	Odsetek miejsc aktywizacji zawodowej (%)
7549	Robotnicy przemysłowi i rzemieślnicy gdzie indziej niesklasyfikowani	8	8,82	8,82
2212	Lekarze specjaliści (ze specjalizacją II stopnia lub tytułem specjalisty)	3	0,00	0,00
2294	Audiofonolodzy i logopedzi	2	0,00	0,00
2635	Specjaliści do spraw społecznych	2	0,00	0,00
2153	Inżynierowie telekomunikacji	1		0,00
2512	Specjaliści do spraw rozwoju systemów informatycznych	1	0,00	0,00
1212	Kierownicy do spraw zarządzania zasobami ludzkimi	1	0,00	0,00
2282	Farmaceuci specjaliści	1		0,00
3141	Technicy nauk biologicznych (z wyłączeniem nauk medycznych)	1		0,00
3356	Funkcjonariusze służby więziennej	1	0,00	0,00
9622	Pracownicy wykonujący dorywcze prace proste	1	0,00	0,00
3211	Operatorzy aparatury medycznej	1		0,00
2152	Inżynierowie elektronicy	1		0,00
2352	Nauczyciele szkół specjalnych	1	0,00	0,00
1211	Kierownicy do spraw finansowych	0	0,00	0,00
2133	Specjaliści do spraw ochrony środowiska	0	0,00	0,00

DEFICYT								
Kod	Elementarna grupa zawodów	Średniomiesięczna liczba bezrobotnych w danej grupie zawodów w 2019 roku	Średniomiesięczna liczba dostępnych ofert pracy w danej grupie zawodów w 2019 roku	Wskaźnik dostępności ofert pracy	Wskaźnik długotrwałego bezrobocia	Wskaźnik płynności bezrobotnych	Odsetek ofert subsydiowanych w CBOP (PUP+OHP+ EURES) (%)	Odsetek miejsc aktywizacji zawodowej (%)
8153	Operatorzy maszyn do szycia	0,33	4,92	0,07		2,00	0,00	0,00
1221	Kierownicy do spraw marketingu i sprzedaży	0,17	1,67	0,10		3,00	0,00	0,00
5419	Pracownicy usług ochrony gdzie indziej niesklasyfikowani	0,17	1,33	0,13		1,00	0,00	0,00
2292	Fizjoterapeuci	0,33	2,58	0,13		1,50	14,29	14,29
4415	Pracownicy działów kadr	0,33	2,08	0,16		1,33	15,38	15,38
2440	Specjaliści do spraw rynku nieruchomości	0,17	1,00	0,17		1,00		0,00
9122	Czyściciele pojazdów	0,25	1,17	0,21		1,00	100,00	0,00
3333	Pośrednicy pracy i zatrudnienia	0,08	0,33	0,25		1,00	0,00	0,00
1321	Kierownicy do spraw produkcji przemysłowej	0,33	1,25	0,27	0,00	1,00	0,00	0,00
2634	Psycholodzy i pokrewni	0,25	0,92	0,27		1,00	0,00	0,00
7223	Ustawiacze i operatorzy obrabiarek do metali i pokrewni	2,92	10,50	0,28	33,33	1,00	3,33	3,33
2412	Doradcy finansowi i inwestycyjni	0,83	2,75	0,30	0,00	1,33	0,00	0,00
2142	Inżynierowie budownictwa	0,08	0,25	0,33		1,00	50,00	50,00
4419	Pracownicy obsługi biura gdzie indziej niesklasyfikowani	0,83	2,00	0,42			79,17	79,17
7321	Pracownicy przy pracach przygotowawczych do druku	0,92	2,17	0,42	0,00	1,00	9,09	0,00
4214	Windykatorzy i pokrewni	0,75	1,75	0,43	0,00	1,00	0,00	0,00
8181	Operatorzy urządzeń do produkcji wyrobów szklanych i ceramicznych	0,75	1,58	0,47		2,50	100,00	0,00
7123	Tynkarze i pokrewni	1,42	2,75	0,52	0,00	1,00	0,00	0,00
2431	Specjaliści do spraw reklamy i marketingu	3,08	5,00	0,62	0,00	1,18	16,13	16,13
3422	Trenerzy, instruktorzy i działacze sportowi	0,17	0,25	0,67		1,00	0,00	0,00
8157	Operatorzy maszyn do prania	0,92	1,25	0,73		1,33	33,33	0,00
2320	Nauczyciele kształcenia zawodowego	0,25	0,33	0,75	0,00	1,00	0,00	0,00
2149	Inżynierowie gdzie indziej niesklasyfikowani	1,83	2,33	0,79		1,40	0,00	0,00
7421	Monterzy i serwisanci urządzeń elektronicznych	2,42	2,92	0,83	0,00	1,00	50,00	50,00
7129	Robotnicy budowlani robót wykończeniowych i pokrewni gdzie indziej niesklasyfikowani	4,25	5,00	0,85	0,00	1,10	3,33	0,00

*W przypadku maksymalnego deficytu liczba bezrobotnych równa jest zero. W rezultacie wskaźnik dostępności ofert pracy równa się zero, a pozostałe mierniki nie osiągają wartości. Z tego względu zaprezentowano tą grupę według malejącej liczby dostępnych ofert pracy tj.

$$O_{t-1}^k + NO_t^k/12$$

Ranking elementarnych grup zawodów zrównoważonych w 2019 roku (4-cyfrowy kod grupy zawodów)

GRUPA ZAWODÓW ZRÓWNOWAŻONYCH						
Kod	Elementarna grupa zawodów	Średniomiesięczna liczba bezrobotnych w danej grupie zawodów w 2019 roku	Średniomiesięczna liczba dostępnych ofert pracy w danej grupie zawodów w 2019 roku	Wskaźnik dostępności ofert pracy	Odsetek ofert subsydiowanych w CBOP (PUP+OHP+EURES) (%)	Odsetek miejsc aktywizacji zawodowej (%)
2422	Specjaliści do spraw administracji i rozwoju	6,50	6,42	1,01	25,81	25,81

Ranking elementarnych grup zawodów nadwyżkowych w 2019 roku (kod 4-cyfrowy grupy zawodów)

MAKSYMALNA NADWYŻKA*								
Kod	Elementarna grupa zawodów	Liczba bezrobotnych (średniomiesięczna) \bar{B}_t^k						
8189	Operatorzy innych maszyn i urządzeń przetwórczych gdzie indziej niesklasyfikowani	35						
6130	Rolnicy produkcji roślinnej i zwierzęcej	10						
7535	Wyprawiacze skór, garbarze i pokrewni	3						
7537	Kaletnicy, rymarze i pokrewni	3						
7422	Monterzy i serwisanci instalacji i urządzeń teleinformatycznych	3						
2166	Projektanci grafiki i multimedii	2						
9211	Robotnicy wykonujący proste prace polowe	2						
9510	Pracownicy świadczący usługi na ulicach	1						
3513	Operatorzy sieci i systemów komputerowych	1						
6129	Hodowcy zwierząt gdzie indziej niesklasyfikowani	1						
7221	Kowale i operatorzy pras kuźniczych	1						
NADWYŻKA								
Kod	Elementarna grupa zawodów	Średniomiesięczna liczba bezrobotnych w danej grupie zawodów w 2019 roku	Średniomiesięczna liczba dostępnych ofert pracy w danej grupie zawodów w 2019 roku	Wskaźnik dostępności ofert pracy	Wskaźnik długotrwałego bezrobocia	Wskaźnik płynności bezrobotnych	Odsetek ofert subsydiowanych w CBOP (PUP+OHP+EURES) (%)	Odsetek miejsc aktywizacji zawodowej (%)
9621	Gońcy, багаżowi i pokrewni	1,92	0,08	23,00	50,00	0,67	0,00	0,00
7531	Krawcy, kuśnierze, kapelusznicy i pokrewni	11,33	0,50	22,67	53,33	0,92	33,33	33,33
5141	Fryzjerzy	39,58	2,08	19,00	40,91	0,86	36,00	8,00
5223	Sprzedawcy sklepowi (ekspedienci)	376,42	21,42	17,58	40,05	0,97	22,16	17,53
5163	Pracownicy zakładów pogrzebowych	0,92	0,08	11,00	100,00	0,50	0,00	0,00
9112	Pomoce i sprzętaczki biurowe, hotelowe i pokrewnie	74,00	7,00	10,57	46,51	0,94	18,75	8,33
9412	Pomoce kuchenne	23,42	2,75	8,52	39,39	0,85	33,33	9,09
8160	Operatorzy maszyn i urządzeń do produkcji wyrobów spożywczych i pokrewni	17,67	2,33	7,57	40,91	0,89	10,71	0,00
5120	Kucharze	50,17	6,75	7,43	50,00	0,96	5,80	4,35
5311	Opiekunowie dziecięcy	5,08	0,75	6,78	66,67	0,92	44,44	44,44
1323	Kierownicy do spraw budownictwa	2,25	0,33	6,75	66,67	0,67	0,00	0,00
3321	Agenci ubezpieczeniowi	1,50	0,25	6,00	50,00	0,50	66,67	66,67
4110	Pracownicy obsługi biurowej	47,17	19,17	2,46	35,42	0,99	80,58	78,16
4311	Pracownicy do spraw rachunkowości i księgowości	10,08	4,25	2,37	44,44	0,96	77,78	72,22
8183	Operatorzy urządzeń pakujących, znakujących i urządzeń do napełniania butelek	4,08	2,67	1,53	75,00	0,89	6,25	0,00

* W przypadku maksymalnej nadwyżki liczba ofert pracy równa jest zero. W rezultacie wskaźnik dostępności ofert pracy nie przyjmuje wartości. Z tego względu zaprezentowano grupy według malejącej przeciętnej miesięcznej liczby bezrobotnych tj.

$$\left(\sum_{m=1}^n B_m^k\right)/12.$$

3. ANALIZA RYNKU EDUKACYJNEGO

Analiza liczby absolwentów szkół ponadpodstawowych pozwala na określenie potencjalnego zasobu siły roboczej wchodzącej na rynek.

Załącznik nr 2 powyższej analizy zawiera dane dotyczące liczby absolwentów szkół ponadpodstawowych, którzy ukończyli szkołę w 2018 i 2019 roku, w kontekście do liczby bezrobotnych absolwentów. W niniejszej analizie za bezrobotnego absolwenta uważa się osobę, która w okresie do upływu 12 miesięcy od dnia określonego w dyplomie, świadectwie czy innym dokumencie potwierdzającym ukończenie szkoły lub zaświadczenie o ukończeniu kursu, pozostaje w rejestrze powiatowego urzędu pracy.

3.1. ANALIZA ABSOLWENTÓW SZKÓŁ PONADPODSTAWOWYCH

Miernikiem służącym do identyfikacji elementarnych grup zawodów/kierunków nauki i szkół, w których absolwenci mają trudności ze znalezieniem pracy jest **wskaźnik frakcji bezrobotnych wśród absolwentów**:

$$WBA_t^k = \frac{BA_t^k}{A_{t-1}^k} * 100$$

gdzie:

- BA_t^k – liczba bezrobotnych absolwentów według elementarnych grup zawodów/kierunku nauki bądź typu szkoły (zasadnicza zawodowa, średnia ogólnokształcąca, średnia zawodowa i policealna, wyższa) bądź nazwy szkoły/uczelni – stan na koniec grudnia/maja (np. 31.12.2018 i 31.05.2019)
- A_{t-1}^k – liczba absolwentów szkół ponadgimnazjalnych/wyższych według elementarnych grup zawodów/kierunku nauki bądź typu szkoły (zasadnicza zawodowa, średnia ogólnokształcąca, średnia zawodowa i policealna, wyższa) bądź nazwy szkoły/uczelni – stan za poprzedni rok szkolny/akademicki (np. rok szkolny 2018/2019)

Powyższy wskaźnik informuje, jaki odsetek absolwentów w elementarnej grupie zawodów/kierunku nauki/szkoły k stanowią bezrobotni absolwenci w elementarnej grupie zawodów/kierunku nauki/szkoły k (w %). Miernik przyjmuje wartości od 0% (oznacza brak bezrobotnych wśród absolwentów według wybranej specyfikacji) do 100% (sytuacja, w której każdy absolwent w elementarnej grupie zawodów/kierunku nauki/szkoły k jest zarejestrowany jako bezrobotny). Im niższe wskaźnik przyjmuje wartości, tym daną grupę elementarną zawodów/kierunek nauki/szkołę można uznać za bardziej dostosowaną do potrzeb lokalnego rynku pracy, gdyż jej absolwenci znajdują zatrudnienie w ciągu 6 lub 11 miesięcy od ukończenia szkoły. Można również sprawdzić, czy w miarę upływu czasu sytuacja absolwentów ulega poprawie. Efektem może być wykaz szkół z informacją na temat liczby absolwentów i odsetka bezrobotnych absolwentów po 6 i 11 miesiącach od ukończenia szkoły. Analiza ta ma na celu sprawdzenie, w jakim stopniu kompetencje i wiedza uzyskane w trakcie nauki zabezpieczają absolwentów przed koniecznością długotrwałego pozostawania w rejestrach urzędów pracy jako osoby bezrobotne.

Wykazane w niniejszym opracowaniu dane z SIO MEN odnośnie liczby absolwentów, którzy zdali egzamin potwierdzający kwalifikacje zawodowe (w przypadku absolwentów szkół ponadpodstawowych) – uwzględniając zawód/specjalność oraz ukończoną szkołę pozwoli

na uzyskanie dodatkowej informacji, jaka część absolwentów szkół zawodowych nie uzyskała tytułu zawodowego, a tym samym w statystykach urzędów pracy traktowani są jako „bezrobotni bez zawodu”.

Kolejnym elementem analizy sytuacji absolwentów szkół ponadpodstawowych/wyższych na rynku pracy jest obliczenie **wskaźnika frakcji absolwentów wśród bezrobotnych**. Kalkulacja tego wskaźnika ma na celu wskazanie jak wysoki jest odsetek bezrobotnych absolwentów wśród bezrobotnych w danej elementarnej grupie zawodów (w przypadku absolwentów szkół ponadpodstawowych) bądź w danym kierunku kształcenia (w przypadku absolwentów szkół wyższych). Postać matematyczna opisywanego miernika przedstawia się następująco:

$$WAB_t^k = \frac{BA_t^k}{B_t^k} * 100$$

gdzie:

BA_t^k – liczba bezrobotnych absolwentów w elementarnej grupie zawodów k (kierunku kształcenia) – stan na koniec grudnia roku poprzedzającego i maja danego roku (np. 31.12.2018 i 31.05.2019)

B_t^k – liczba bezrobotnych ogółem w grupie zawodów k (kierunku kształcenia) – stan na koniec grudnia roku poprzedzającego i maja danego roku (np. 31.12.2018 i 31.05.2019)

Wskaźnik informuje, jaki odsetek bezrobotnych w elementarnej grupie zawodów k (kierunku kształcenia) stanowią bezrobotni absolwenci (w %). Miernik przyjmuje wartości od 0% (brak absolwentów wśród bezrobotnych w elementarnej grupie zawodów/kierunku kształcenia k) do 100% (sytuacja, w której każdy bezrobotny w opisywanej elementarnej grupie zawodów/kierunku kształcenia to bezrobotny absolwent). Wskaźnik może wskazywać na łatwość i szybkość znalezienia pracy wśród absolwentów w elementarnej grupie zawodów/kierunku kształcenia k, tj. w jakim stopniu absolwenci zasilają ewidencję bezrobotnych.

Liczba absolwentów oraz bezrobotnych absolwentów według typu szkoły w 2019 roku

Typ szkoły	Liczba absolwentów w roku szkolnym (2018 rok)		Liczba bezrobotnych absolwentów		Wskaźnik frakcji bezrobotnych absolwentów wśród absolwentów (%)	
	ogółem	posiadający tytuł zawodowy*	stan na koniec grudnia 2018 roku	stan na koniec maja 2019 roku	stan na koniec grudnia 2018 roku	stan na koniec maja 2019 roku
zasadnicza szkoła zawodowa	224	53	21	8	9,38%	3,57%
szkoła przysposabiająca do pracy	2	0	0	0		
technikum	531	417	46	27	8,66%	5,08%
liceum ogólnokształcące	621	0	24	9	3,86%	1,45%
liceum profilowane			0	0		
liceum uzupełniające			0	0		
szkoła policealna	173	96	8	6	4,62%	3,47%

* Liczba absolwentów, którzy zdali egzamin potwierdzający kwalifikacje zawodowe

PODSUMOWANIE

Przedstawiony raport za 2019 rok ma charakter diagnostyczny. Raport przedstawia aktualne zjawiska zachodzące na rynku pracy. Dlatego też przedstawione informacje należy przyjmować z pewną rezerwą i łączyć je z własnymi obserwacjami rynku pracy oraz zmieniającą się sytuacją gospodarczą regionu. Niniejsze sprawozdanie nie jest i nie powinno być jedynym źródłem informacji do podejmowania decyzji w zakresie ustalania kierunków kształcenia i szkolenia przyszłej kadry dla pracodawców czy też podejmowania decyzji o wyborze kierunku kształcenia przez młodych absolwentów szkół podstawowych.

Na koniec 2019 roku w Powiatowym Urzędzie Pracy w Starogardzie Gdańskim, obejmującym swoim zakresem wszystkie gminy powiatu starogardzkiego zarejestrowanych było 2436 osób bezrobotnych co stanowi spadek o 2,87 % w stosunku do roku poprzedzającego. W okresie od stycznia do grudnia 2019 roku pracodawcy zgłosili do urzędu 4384 wolne miejsca pracy i miejsca aktywizacji zawodowej, co stanowi spadek o 35,83 % w porównaniu z rokiem poprzednim. Najwięcej ofert pracy i miejsc aktywizacji zawodowej zostało złożonych w 2019 roku w zawodach takich jak: pozostali robotnicy wykonujący prace proste w przemyśle, pozostali pracownicy wykonujący prace proste gdzie indziej niesklasyfikowani, magazynier, sprzedawca, pozostali pracownicy obsługi biurowej, pakowacz ręczny, pomocniczy robotnik budowlany, doradca klienta, sortowacz, monter wiązek elektrycznych, stolarz, operator zautomatyzowanej linii produkcyjnej, pozostali przedstawiciele handlowi. Biorąc pod uwagę napływ w 2019 roku osób bezrobotnych można dostrzec, iż w perspektywie lat ubiegłych struktura zawodowa osób bezrobotnych z terenu powiatu starogardzkiego nie ulega większym zmianom. Najliczniej reprezentowanym zawodem jest sprzedawca. Na kolejnych miejscach znaleźli się robotnik gospodarczy, pomocniczy robotnik budowlany, stolarz, sprzętaczka biurowa, magazynier, kucharz, pomocniczy robotnik w przemyśle przetwórczym, ślusarz, pozostali operatorzy innych maszyn i urządzeń przetwórczych gdzie indziej niesklasyfikowani, fryzjer i murarz. Pracodawcy współpracujący z urzędem pracy na terenie powiatu starogardzkiego najwięcej wolnych miejsc pracy zgłosili w branżach: działalność w zakresie usług administrowania i działalność wspierająca, przetwórstwo przemysłowe, handel hurtowy i detaliczny; naprawa pojazdów samochodowych, włączając motocykle, budownictwo, administracja publiczna i obrona narodowa; obowiązkowe zabezpieczenia społeczne.

Na lokalnym rynku pracy duże znaczenie odgrywają również nowe miejsca pracy utworzone przy subsydiowanym wsparciu urzędu. Nie można również nie zauważyć poprawy na rynku pracy pod kątem wzrostu świadomości przedsiębiorców, dotyczącej tego, jak ważnym czynnikiem współodpowiedzialnym za dobrą kondycję firmy jest kapitał ludzki w postaci pracowników. Wielu pracodawców, planując nowe inwestycje, w pierwszej kolejności weryfikuje lokalny rynek pracy pod względem znalezienia potencjalnych kandydatów do pracy niezbędnych przy realizacji takiego przedsięwzięcia. Istotne są również powstające nowe inwestycje, które tym samym zwiększają potrzeby kadrowe pracodawców.

Dynamika zmian zachodzących na lokalnym rynku pracy uniemożliwia ustalenie kierunków kształcenia na dłuższy okres czasu. Kierunki wnioskowanych do zdobycia umiejętności, podnoszenia kwalifikacji czy przekwalifikowania zawodowego winny być rozpatrywane indywidualnie, zgodnie z bieżącym zapotrzebowaniem zgłaszanym przez pracodawców oraz potrzebami osób bezrobotnych, gdyż to zwiększa efektywność podejmowanych działań, czyli szansę zatrudnienia po zdobyciu wnioskowanych kwalifikacji.

Wyniki przeprowadzonego „Barometru zawodów” dla powiatu starogardzkiego na 2020 rok prognozują deficyt w następujących zawodach:

DEFICYT		
Asystenci w edukacji	Monterzy konstrukcji metalowych	Pracownicy służb mundurowych
Betoniarze i zbrojarze	Monterzy maszyn i urządzeń	Pracownicy socjalni
Biolodzy, biotechnolodzy, biochemicy	Murarze i tynkarze	Pracownicy sprzedaży internetowej
Błacharze i lakiernicy samochodowi	Nauczyciele języków obcych i lektorzy	Pracownicy telefonicznej i elektronicznej obsługi klienta, ankieterzy, teleankieterzy
Brukarze	Nauczyciele praktycznej nauki zawodu	Prawnicy
Ceramicy przemysłowi	Nauczyciele przedmiotów ogólnokształcących	Projektanci i administratorzy baz danych, programiści
Cieśle i stolarze budowlani	Nauczyciele przedmiotów zawodowych	Projektanci wzornictwa przemysłowego i operatorzy CAD
Cukiernicy	Nauczyciele przedszkoli	Przedstawiciele handlowi
Dekarze i blacharze budowlani	Nauczyciele szkół specjalnych i oddziałów integracyjnych	Psycholodzy i psychoterapeuci
Diagności samochodowi	Ogrodnicy i sadownicy	Ratownicy medyczni
Elektrycy, elektromechanicy i elektrycy	Operatorzy aparatury medycznej	Recepcjoniści i rejestratorzy
Farmaceutyci	Operatorzy i mechanicy sprzętu do robót ziemnych	Robotnicy budowlani
Fizjoterapeuci i masażyści	Operatorzy maszyn do produkcji i przetwórstwa papieru	Robotnicy leśni
Fryzjerzy	Operatorzy maszyn do produkcji wyrobów z gumy i tworzyw sztucznych	Robotnicy obróbki drewna i stolarze
Gospodarze obiektów, portierzy, woźni i dozorczy	Operatorzy maszyn rolniczych i ogrodniczych	Rolnicy i hodowcy
Grafcy komputerowi	Operatorzy obrabiarek skrawających	Samodzielni księgowi
Inżynierowie budownictwa	Operatorzy urządzeń dźwigowo-transportowych	Spawacze
Kelnerzy i barmani	Opiekunowie osoby starszej lub niepełnosprawnej	Specjaliści administracji publicznej
Kierowcy autobusów	Piekarze	Specjaliści ds. finansowych
Kierowcy samochodów ciężarowych i ciągników siodłowych	Pielęgniarki i położne	Specjaliści ds. organizacji produkcji
Kierownicy budowy	Pomoce kuchenne	Specjaliści ds. PR, reklamy, marketingu i sprzedaży
Kierownicy ds. produkcji	Pozostali specjaliści edukacji	Specjaliści ds. zarządzania zasobami ludzkimi i rekrutacji
Kosmetyczki	Pracownicy administracyjni i biurowi	Specjaliści elektroniki, automatyki i robotyki
Krawcy i pracownicy produkcji odzieży	Pracownicy biur podróży i organizatorzy obsługi turystycznej	Specjaliści technologii żywności i żywienia
Kucharze	Pracownicy ds. budownictwa drogowego	Spedytorzy i logiści
Lakiernicy	Pracownicy ds. finansowo-księgowych ze znajomością języków obcych	Sprzątaczkę i pokojowe
Lekarze	Pracownicy ds. jakości	Sprzedawcy i kasjerzy
Listonosze i kurierzy	Pracownicy ds. ochrony środowiska i BHP	Szefowie kuchni
Logopedzi i audyofonolodzy	Pracownicy ds. rachunkowości i księgowości	Tapicerzy
Magazynierzy	Pracownicy ds. techniki dentystycznej	Technicy budownictwa
Masarze i przetwórcy ryb	Pracownicy fizyczni w produkcji i pracach prostych	Technicy informatycy
Maszyniści	Pracownicy ochrony fizycznej	Technicy mechanicy
Mechanicy maszyn i urządzeń	Pracownicy poligraficzni	Weterynarze
Mechanicy pojazdów samochodowych	Pracownicy robót wykończeniowych w budownictwie	Wychowawcy w placówkach oświatowych i opiekuńczych
Monterzy elektroniki		Zaopatrzeniowcy i dostawcy
Monterzy instalacji budowlanych		

Należy tutaj podkreślić, że przewidywane niedobory dotyczą osób posiadających nie tylko odpowiednie kwalifikacje, ale także doświadczenie w pracy na wskazanym stanowisku. Bezrobocie na lokalnym rynku pracy dotyczy zjawiska polegającego na tym, że pewna część ludzi zdolnych do pracy, poszukujących pracy i akceptujących istniejący poziom wynagrodzenia nie znajduje zatrudnienia, natomiast zmienia się ona w kierunku deficytu siły roboczej. Coraz bardziej zauważalna jest sytuacja, że pracodawcy borykają się z trudnościami w znalezieniu odpowiedniej kadry pracowniczej, posiłując się często zatrudnieniem cudzoziemców, głównie z Ukrainy. Zatrudnienie cudzoziemców w 2019 roku opierało się przeważnie na rejestrowaniu przez powiatowe urzędy pracy oświadczeń pracodawców o powierzeniu wykonywania pracy cudzoziemcowi bez konieczności uzyskiwania zezwolenia na pracę. Statystyka ta nie jest ujęta w monitoringu zawodów deficytowych i nadwyżkowych, a dotyczy bardzo dużej ilości wolnych miejsc pracy. W 2019 r. pracodawcy złożyli w powiatowych urzędach pracy województwa pomorskiego 128 819 (w 2018 roku 132 010) oświadczeń o powierzeniu wykonywania pracy obywatelom Republiki Armenii, Republiki Białorusi, Republiki Mołdawii, Federacji Rosyjskiej, Gruzji i Ukrainy bez konieczności uzyskania zezwolenia na pracę (w powiecie starogardzkim złożono 5003, a w 2018 roku 6096 oświadczenia). By w pełni zobrazować jaki zawód jest deficytowy, a jaki nadwyżkowy należałoby uwzględnić również w monitoringu zawodów deficytowych i nadwyżkowych ruch kadrowy, którego jedną stroną są cudzoziemcy, a drugą pracodawcy.

Zapotrzebowanie zgłoszone do Powiatowego Urzędu Pracy w Starogardzie Gdańskim wg sekcji PKD (Polskiej Klasyfikacji Działalności) w 2018 i 2019 roku			
Sekcja PKD	Opis sekcji PKD	Liczba miejsc pracy w 2018 roku	Liczba miejsc pracy w 2019 roku
Sekcja A	ROLNICTWO, LEŚNICTWO, ŁOWIECTWO I RYBACTWO	22	37
Sekcja B	GÓRNICTWO I WYDOBYWANIE	2	1
Sekcja C	PRZETWÓRSTWO PRZEMYSŁOWE	1483	884
Sekcja D	WYTWARZANIE I ZAOPATRYWANIE W ENERGIĘ ELEKTRYCZNĄ, GAZ, PARĘ WODNĄ, GORĄCĄ WODĘ I POWIETRZE DO UKŁADÓW KLIMATYZACYJNYCH	1	5
Sekcja E	DOSTAWA WODY; GOSPODAROWANIE ŚCIEKAMI I ODPADAMI ORAZ DZIAŁALNOŚĆ ZWIĄZANA Z REKULTYWACJĄ	52	27
Sekcja F	BUDOWNICTWO	729	515
Sekcja G	HANDEL HURTOWY I DETALICZNY; NAPRAWA POJAZDÓW SAMOCHODOWYCH, WŁĄCZAJĄC MOTOCYKLE	874	656
Sekcja H	TRANSPORT I GOSPODARKA MAGAZYNOWA	226	103
Sekcja I	DZIAŁALNOŚĆ ZWIĄZANA Z ZAKWATEROWANIEM I USŁUGAMI GASTRONOMICZNYMI	103	101
Sekcja J	INFORMACJA I KOMUNIKACJA	11	11
Sekcja K	DZIAŁALNOŚĆ FINANSOWA I UBEZPIECZENIOWA	46	53
Sekcja L	DZIAŁALNOŚĆ ZWIĄZANA Z OBSŁUGĄ RYNKU NIERUCHOMOŚCI	33	9
Sekcja M	DZIAŁALNOŚĆ PROFESJONALNA, NAUKOWA I TECHNICZNA	235	274
Sekcja N	DZIAŁALNOŚĆ W ZAKRESIE USŁUG ADMINISTROWANIA I DZIAŁALNOŚĆ WSPIERAJĄCA	2002	998
Sekcja O	ADMINISTRACJA PUBLICZNA I OBRONA NARODOWA; OBOWIĄZKOWE ZABEZPIECZENIA SPOŁECZNE	425	310
Sekcja P	EDUKACJA	209	136
Sekcja Q	OPIEKA ZDROWOTNA I POMOC SPOŁECZNA	230	147
Sekcja R	DZIAŁALNOŚĆ ZWIĄZANA Z KULTURĄ, ROZRYWKĄ I REKREACJĄ	33	21
Sekcja S	POZOSTAŁA DZIAŁALNOŚĆ USŁUGOWA	107	93
Sekcja T	GOSPODARSTWA DOMOWE ZATRUDNIAJĄCE PRACOWNIKÓW; GOSPODARSTWA DOMOWE PRODUKUJĄCE WYROBY I ŚWIADCZĄCE USŁUGI NA WŁASNE POTRZEBY	2	1
Sekcja U	ORGANIZACJE I ZESPOŁY EKSTERYTORIALNE	0	0

INFORMACJA SYGNALNA

Ranking elementarnych grup zawodów deficytowych i nadwyżkowych w całym 2019 roku dla powiatu starogardzkiego zawiera poniższa tabela.

Sekcja	Zaklasyfikowanie	Grupa elementarna
DEFICYT	zawód maksymalnie deficytowy	Robotnicy przemysłowi i rzemieślnicy gdzie indziej niesklasyfikowani
		Lekarze specjaliści (ze specjalizacją II stopnia lub tytułem specjalisty)
		Audiofonolodzy i logopedzi
		Specjaliści do spraw społecznych
		Inżynierowie telekomunikacji
		Specjaliści do spraw rozwoju systemów informatycznych
		Farmaceuci specjaliści
		Funkcjonariusze służby więziennej
		Kierownicy do spraw zarządzania zasobami ludzkimi
		Pracownicy wykonujący dorywcze prace proste
		Technicy nauk biologicznych (z wyłączeniem nauk medycznych)
		Operatorzy aparatury medycznej
		Inżynierowie elektroniki
		Nauczyciele szkół specjalnych
		Kierownicy do spraw finansowych
		Specjaliści do spraw ochrony środowiska
	zawód deficytowy	Operatorzy maszyn do szycia
		Kierownicy do spraw marketingu i sprzedaży
		Pracownicy usług ochrony gdzie indziej niesklasyfikowani
		Fizjoterapeuci
		Pracownicy działów kadr
		Specjaliści do spraw rynku nieruchomości
		Czyściciele pojazdów
		Pośrednicy pracy i zatrudnienia
		Kierownicy do spraw produkcji przemysłowej
		Psycholodzy i pokrewni
		Ustawiacze i operatorzy obrabiarek do metali i pokrewni
		Doradcy finansowi i inwestycyjni
		Inżynierowie budownictwa
		Pracownicy obsługi biura gdzie indziej niesklasyfikowani
		Pracownicy przy pracach przygotowawczych do druku
		Windykatorzy i pokrewni
		Operatorzy urządzeń do produkcji wyrobów szklanych i ceramicznych
		Tynkarze i pokrewni
Specjaliści do spraw reklamy i marketingu		
Trenerzy, instruktorzy i działacze sportowi		
Operatorzy maszyn do prania		
Nauczyciele kształcenia zawodowego		
Inżynierowie gdzie indziej niesklasyfikowani		
Monterzy i serwisanci urządzeń elektronicznych		
Robotnicy budowlani robót wykończeniowych i pokrewni gdzie indziej niesklasyfikowani		

RÓWNOWAGA	zawód zrównoważony	Specjaliści do spraw administracji i rozwoju
NADWYŻKA	zawód nadwyżkowy	Gońcy, багаżowi i pokrewni
		Krawcy, kuśnierze, kapelusznicy i pokrewni
		Fryzjerzy
		Sprzedawcy sklepowi (ekspedienci)
		Pracownicy zakładów pogrzebowych
		Pomoce i sprzętaczki biurowe, hotelowe i pokrewne
		Pomoce kuchenne
		Operatorzy maszyn i urządzeń do produkcji wyrobów spożywczych i pokrewni
		Kucharze
		Opiekunowie dziecięcy
		Kierownicy do spraw budownictwa
		Agenci ubezpieczeniowi
		Pracownicy obsługi biurowej
		Pracownicy do spraw rachunkowości i księgowości
		zawód maksymalnie nadwyżkowy
	Operatorzy innych maszyn i urządzeń przetwórczych gdzie indziej niesklasyfikowani	
	Rolnicy produkcji roślinnej i zwierzęcej	
	Wyprawiacze skór, garbarze i pokrewni	
	Kaletnicy, rymarze i pokrewni	
	Monterzy i serwisanci instalacji i urządzeń teleinformatycznych	
	Projektanci grafiki i multimediów	
	Robotnicy wykonujący proste prace polowe	
	Pracownicy świadczący usługi na ulicach	
	Hodowcy zwierząt gdzie indziej niesklasyfikowani	

Ranking elementarnych grup zawodów deficytowych i nadwyżkowych w I-półroczu 2019 roku dla powiatu starogardzkiego zawiera poniższa tabela.

Sekcja	Zaklasyfikowanie	Grupa elementarna
DEFICYT	zawód maksymalnie deficytowy	Robotnicy przemysłowi i rzemieślnicy gdzie indziej niesklasyfikowani
		Specjaliści do spraw społecznych
		Lekarze specjaliści (ze specjalizacją II stopnia lub tytułem specjalisty)
		Inżynierowie telekomunikacji
		Projektanci i administratorzy baz danych
		Pracownicy usług ochrony gdzie indziej niesklasyfikowani
		Audiofonolodzy i logopedzi
		Kierownicy do spraw zarządzania zasobami ludzkimi
		Inżynierowie elektronicy
		Operatorzy aparatury medycznej
		Specjaliści do spraw ochrony środowiska
		Funkcjonariusze służby więziennej
		Filolodzy i tłumacze
		Kierownicy do spraw finansowych
		zawód deficytowy
	Kierownicy do spraw produkcji przemysłowej	
	Operatorzy maszyn do szycia	
	Monterzy i konserwatorzy instalacji klimatyzacyjnych i chłodniczych	
	Windykatorzy i pokrewni	
	Fizjoterapeuci	
	Pracownicy działów kadr	
	Doradcy finansowi i inwestycyjni	
	Monterzy sprzętu elektrycznego	
	Specjaliści do spraw rynku nieruchomości	
	Monterzy i serwisanci urządzeń elektronicznych	
	Kierownicy do spraw obsługi biznesu i zarządzania gdzie indziej niesklasyfikowani	
	Czyszciciele pojazdów	
	Analitycy systemów komputerowych i programiści gdzie indziej niesklasyfikowani	
	Pracownicy centrów obsługi telefonicznej (pracownicy call center)	
	Specjaliści do spraw administracji i rozwoju	
	Specjaliści do spraw zarządzania i organizacji	
	Magazynierzy i pokrewni	
	Sprzedawcy (konsultanci) w centrach sprzedaży telefonicznej / internetowej	
Ręczni pakowacze i znakowacze		
RÓWNOWAGA	zawód zrównoważony	Robotnicy wykonujący prace proste w budownictwie drogowym, wodnym i pokrewni

NADWYŻKA	zawód nadwyżkowy	Fryzjerzy
		Blacharze
		Technicy nauk fizycznych i technicznych gdzie indziej niesklasyfikowani
		Pracownicy do spraw transportu
	zawód maksymalnie nadwyżkowy	Operatorzy innych maszyn i urządzeń przetwórczych gdzie indziej niesklasyfikowani
		Pracownicy domowej opieki osobistej
		Specjaliści w zakresie rolnictwa, leśnictwa i pokrewni
		Monterzy i serwisanci instalacji i urządzeń teleinformatycznych
		Projektanci grafiki i multimediiów
		Pracownicy świadczący usługi na ulicach
		Operatorzy sieci i systemów komputerowych

Ranking elementarnych grup zawodów deficytowych i nadwyżkowych w II-półroczu 2019 roku dla powiatu starogardzkiego zawiera poniższa tabela.

Sekcja	Zaklasyfikowanie	Grupa elementarna
DEFICYT	zawód maksymalnie deficytowy	Operatorzy maszyn do szycia
		Specjaliści do spraw społecznych
		Specjaliści do spraw rozwoju systemów informatycznych
		Farmaceuci specjaliści
		Pracownicy wykonujący dorywcze prace proste
		Technicy nauk biologicznych (z wyłączeniem nauk medycznych)
		Kierownicy do spraw marketingu i sprzedaży
		Audiofonolodzy i logopedzi
		Inżynierowie telekomunikacji
		Funkcjonariusze służby więziennej
		Kierownicy do spraw finansowych
		Nauczyciele szkół specjalnych
		Monterzy izolacji
		Projektanci aplikacji sieciowych i multimediiów
		zawód deficytowy
	Robotnicy budowlani robót wykończeniowych i pokrewni gdzie indziej niesklasyfikowani	
	Specjaliści do spraw księgowości i rachunkowości	
	Operatorzy urządzeń do produkcji wyrobów szklanych i ceramicznych	
	Psycholodzy i pokrewni	
	Pracownicy działów kadr	
	Doradcy finansowi i inwestycyjni	
	Pracownicy przy pracach przygotowawczych do druku	
	Kierowcy operatorzy wózków jezdniowych	
	Pracownicy obsługi biura gdzie indziej niesklasyfikowani	
	Pracownicy wykonujący prace proste gdzie indziej niesklasyfikowani	
	Posadzkarze, parkieciarze i glazurnicy	
	Inżynierowie gdzie indziej niesklasyfikowani	
	Tynkarze i pokrewni	
	Specjaliści do spraw reklamy i marketingu	
	Pośrednicy usług biznesowych gdzie indziej niesklasyfikowani	
Trenerzy, instruktorzy i działacze sportowi		

RÓWNOWAGA	zawód zrównoważony	Mechanicy maszyn i urządzeń rolniczych i przemysłowych
NADWYŻKA	zawód nadwyżkowy	Betoniarze, betoniarze zbrojarze i pokrewni
		Fryzjerzy
		Pomoce i sprzętaczkę biurowe, hotelowe i pokrewne
		Sprzedawcy sklepowi (ekspedienci)
		Masarze, robotnicy w przetwórstwie ryb i pokrewni
		Krawcy, kuśnierze, kapelusznicy i pokrewni
		Gospodarze budynków
		Pomoce kuchenne
		Średni personel do spraw zdrowia gdzie indziej niesklasyfikowany
		Agenci ubezpieczeniowi
		Plastycy, dekoratorzy wnętrz i pokrewni
		Kucharze
		Monterzy gdzie indziej niesklasyfikowani
		Kierownicy do spraw budownictwa
		Operatorzy maszyn i urządzeń do produkcji wyrobów spożywczych i pokrewni
		Pomocniczy personel medyczny
		Specjaliści do spraw sprzedaży (z wyłączeniem technologii informacyjno-komunikacyjnych)
	Pracownicy obsługi biurowej	
	Dyżurni ruchu, manewrowi i pokrewni	
	zawód maksymalnie nadwyżkowy	Operatorzy innych maszyn i urządzeń przetwórczych gdzie indziej niesklasyfikowani
	Rolnicy produkcji roślinnej i zwierzęcej	
	Operatorzy maszyn do produkcji wyrobów papierniczych	
	Wyprawiacze skór, garbarze i pokrewni	
	Średni personel ochrony środowiska, medycyny pracy i bhp	
	Kaletnicy, rymarze i pokrewni	
	Pracownicy opieki osobistej w ochronie zdrowia i pokrewni gdzie indziej niesklasyfikowani	
	Konstruktorzy i krojczowie odzieży	
	Filozofowie, historycy i politolodzy	
Robotnicy wykonujący prace proste w hodowli zwierząt		
Robotnicy wykonujący proste prace polowe		
Kowale i operatorzy pras kuźniczych		
Pszczelarze i hodowcy jedwabników		

ZAŁĄCZNIK 1. RYNEK PRACY

Bezrobotni, oferty pracy oraz mierniki stosowane w monitoringu w 2019 roku według wielkich grup zawodów

KOD	Wielkie grupy zawodów	Bezrobotni ogółem			Bezrobotni absolwenci		Bezrobotni długotrwale	Napływ ofert pracy w okresie		Odsetek ofert subsydiowanych w CBOP (PUP+OHP+EURES) (%)	Odsetek miejsc aktywizacji zawodowej (%)	Średniomiesięczna liczba bezrobotnych	Średniomiesięczna liczba ofert pracy	Mierniki			Deficyt/równowaga/nadwyżka		Wartość wskaźnika struktury sumy bezrobotnych i ofert pracy
		napływ w okresie	odpływ w okresie	stan na koniec okresu	stan na koniec okresu	udział w % do ogółem bezrobotnych		stan na koniec okresu	CBOP (PUP+OHP+EURES)					Internet	wskaźnik dostępności ofert pracy	wskaźnik długotrwałego bezrobocia	wskaźnik płynności bezrobotnych	rok	
0	SIŁY ZBROJNE	6	8	1	1	100,00	0	0	0		0,00	1,67	0,00		0,00	1,33	-	-	0,00
1	KIEROWNICY	50	57	25	0	0,00	9	22	71	0,00	0,00	24,33	14,75	1,65	36,00	1,14	-	-	0,01
2	SPECJALIŚCI	187	198	80	4	5,00	28	283	317	11,66	10,95	89,50	69,00	1,30	35,00	1,06	-	-	0,06
3	TECHNICY I INNY ŚREDNI PERSONEL	500	528	224	21	9,38	76	305	144	17,05	12,13	220,58	50,42	4,38	33,93	1,06	-	-	0,10
4	PRACOWNICY BIUROWI	300	305	123	5	4,07	38	535	114	49,91	48,41	124,50	63,08	1,97	30,89	1,02	-	nadwyżka	0,07
5	PRACOWNICY USŁUG I SPRZEDAWCY	1230	1212	730	22	3,01	314	497	134	25,15	17,91	693,58	68,58	10,11	43,01	0,99	nadwyżka	nadwyżka	0,29
6	ROLNICY, OGRODNICY, LEŚNICY I RYBACY	89	92	60	0	0,00	23	24	0	0,00	0,00	41,50	2,00	20,75	38,33	1,03	-	-	0,02
7	ROBOTNICY PRZEMYSŁOWI I RZEMIEŚLNICY	888	911	365	17	4,66	102	798	99	10,65	3,51	335,83	122,75	2,74	27,95	1,03	-	-	0,17
8	OPERATORZY I MONTERZY MASZYN I URZĄDZEŃ	441	458	199	2	1,01	75	519	15	5,20	0,77	202,42	68,50	2,95	37,69	1,04	-	-	0,10
9	PRACOWNICY WYKONUJĄCY PRACE PROSTE	720	705	348	1	0,29	139	1412	1	16,01	13,81	309,25	141,75	2,18	39,94	0,98	nadwyżka	-	0,17
	Razem	4411	4474	2155	73	3,39	804	4395	895	18,54	14,63	X	X	X	X	X	X	X	X

Bezrobotni, oferty pracy oraz mierniki stosowane w monitoringu w 2019 roku według elementarnych grup zawodów (uszeregowane wg nazwy elementarnej grupy zawodów wynikającej z Klasyfikacji Zawodów i Specjalności)

Kod grupy zawodów	Elementarne grupy zawodów	Bezrobotni ogółem			Bezrobotni absolwenci		Bezrobotni długotrwałe	Napływ ofert pracy w okresie		Odsetek ofert subsydiowanych w CBOP (PUP+OHP+ EURES) (%)	Odsetek miejsc aktywizacji zawodowej (%)	Średniomiesięczna liczba bezrobotnych	Średniomiesięczna liczba ofert pracy	Mierniki			Deficyt/ równowaga/ nadwyżka*		Wartość wskaźnika struktury sumy bezrobotnych i ofert pracy
		napływ w okresie	odpływ w okresie	stan na koniec okresu	stan na koniec okresu	udział w % do ogółem bezrobotnych		stan na koniec okresu	CBOP (PUP+OHP+ EURES)					Internet	wskaźnik dostępności ofert pracy	wskaźnik długotrwałego bezrobocia	wskaźnik płynności bezrobotnych	rok	
2611	Adwokaci, radcy prawni i prokuratorzy	0	0	0	0		0	1	0	0,00	0,00	0,00	0,08	0,00			max deficyt	-	0,00
3334	Agenci i administratorzy nieruchomości	1	2	0	0		0	0	0		0,00	0,42	0,00			2,00	-	-	0,00
5243	Agenci sprzedaży bezpośredniej	3	3	3	0	0,00	2	0	18		0,00	2,92	2,50	1,17	66,67	1,00	-	nadwyżka	0,00
3321	Agenci ubezpieczeniowi	2	1	2	0	0,00	1	3	0	66,67	66,67	1,50	0,25	6,00	50,00	0,50	nadwyżka	-	0,00
3435	Aktorzy cyrkowi i pokrewni	0	0	0	0		0	1	0	0,00	0,00	0,00	0,08	0,00			max deficyt	max deficyt	0,00
2413	Analitycy finansowi	1	4	1	0	0,00	0	1	0	100,00	100,00	2,58	0,08	31,00	0,00	4,00	-	max nadwyżka	0,00
2511	Analitycy systemów komputerowych	1	1	0	0		0	0	0		0,00	0,17	0,00			1,00	-	max deficyt	0,00
2519	Analitycy systemów komputerowych i programiści gdzie indziej niesklasyfikowani	2	1	2	0	0,00	0	0	17		0,00	1,50	1,42	1,06	0,00	0,50	-	-	0,00
2632	Archeolodzy, socjologzy i specjaliści dziedzin pokrewnych	2	3	0	0		0	0	0		0,00	0,58	0,00			1,50	-	-	0,00
2161	Architekci	1	1	0	0		0	0	0		0,00	0,00	0,00			1,00	-	-	0,00
2651	Artyści plastycy	2	2	1	0	0,00	1	0	0		0,00	1,33	0,00		100,00	1,00	-	-	0,00
3251	Asystenci dentyści	8	7	6	0	0,00	1	2	0	50,00	0,00	5,33	0,17	32,00	16,67	0,88	-	-	0,00
5312	Asystenci nauczycieli	22	25	4	0	0,00	0	17	0	94,12	94,12	7,75	1,42	5,47	0,00	1,14	-	-	0,00
2294	Audiofonolodzy i logopedzi	0	0	0	0		0	11	0	0,00	0,00	0,00	1,92	0,00			max deficyt	max deficyt	0,00
5132	Barmani	17	17	7	0	0,00	1	0	0		0,00	6,33	0,00		14,29	1,00	-	-	0,00
7114	Betoniarze, betoniarze zbrojarze i pokrewni	19	22	9	0	0,00	4	1	0	100,00	0,00	8,58	0,08	103,00	44,44	1,16	-	-	0,00
2131	Biologzy i pokrewni	5	5	1	1	100,00	0	0	0		0,00	2,25	0,00		0,00	1,00	-	-	0,00
7213	Błacharze	27	23	11	1	9,09	2	14	0	0,00	0,00	10,25	1,17	8,79	18,18	0,85	-	-	0,00
4212	Bukmacherzy, krupierzy i pokrewni	1	1	0	0		0	0	0		0,00	0,33	0,00			1,00	-	-	0,00
7314	Ceramicy i pokrewni	1	1	0	0		0	0	0		0,00	0,17	0,00			1,00	-	-	0,00
7115	Cieśle i stolarze budowlani	18	19	7	0	0,00	3	2	0	100,00	0,00	6,00	0,17	36,00	42,86	1,06	-	deficyt	0,00
9122	Czyszciciele pojazdów	2	2	0	0		0	2	0	100,00	0,00	0,25	1,17	0,21		1,00	deficyt	-	0,00
3311	Dealerzy i maklerzy aktywów finansowych	0	0	0	0		0	2	0	100,00	100,00	0,00	0,17	0,00			max deficyt	deficyt	0,00
7121	Dekarze	13	16	5	0	0,00	1	13	0	7,69	0,00	3,50	1,08	3,23	20,00	1,23	-	-	0,00
3220	Dietetycy i żywieniowcy	14	15	4	0	0,00	1	0	0		0,00	4,50	0,00		25,00	1,07	-	-	0,00
2412	Doradcy finansowi i inwestycyjni	6	8	1	0	0,00	0	1	32	0,00	0,00	0,83	2,75	0,30	0,00	1,33	deficyt	-	0,00
7322	Drukarze	3	2	3	0	0,00	1	0	0		0,00	1,92	0,00		33,33	0,67	-	nadwyżka	0,00
1120	Dyrektorzy generalni i zarządzający	2	2	3	0	0,00	3	2	1	0,00	0,00	3,25	0,25	13,00	100,00	1,00	-	-	0,00
8312	Dyżurni ruchu, manewrowi i pokrewni	4	4	4	0	0,00	2	10	0	0,00	0,00	3,75	0,83	4,50	50,00	1,00	-	max nadwyżka	0,00
2642	Dziennikarze	2	2	1	0	0,00	1	9	0	44,44	44,44	1,08	1,75	0,62	100,00	1,00	-	-	0,00

2631	Ekonomiści	2	0	1	0	0,00	0	0	0		0,00	0,42	0,00		0,00	0,00	-	-	0,00
7412	Elektromechanicy i elektrycy	17	17	8	0	0,00	1	11	17	9,09	9,09	7,17	4,33	1,65	12,50	1,00	-	-	0,00
7411	Elektrycy budowlani i pokrewni	22	25	6	1	16,67	2	19	17	15,79	5,26	7,83	6,00	1,31	33,33	1,14	-	-	0,01
2282	Farmaceuci specjaliści	0	0	0	0		0	0	15		0,00	0,00	1,25	0,00			max deficyt	deficyt	0,00
2643	Filolodzy i tłumacze	1	1	0	0		0	3	0	0,00	0,00	0,00	0,25	0,00		1,00	max deficyt	max deficyt	0,00
2633	Filozofowie, historycy i politolodzy	3	3	3	0	0,00	2	0	0		0,00	1,75	0,00		66,67	1,00	-	-	0,00
2292	Fizjoterapeuci	2	3	0	0		0	7	0	14,29	14,29	0,33	2,58	0,13		1,50	deficyt	deficyt	0,00
7211	Formierze odlewniczy i pokrewni	1	2	0	0		0	0	0		0,00	0,83	0,00			2,00	-	-	0,00
7315	Formowacze wyrobów szklanych, krajacze i szlifierze szkła	5	5	4	0	0,00	2	0	0		0,00	3,50	0,00		50,00	1,00	-	-	0,00
3431	Fotografowie	1	1	0	0		0	0	0		0,00	0,17	0,00			1,00	-	-	0,00
5141	Fryzjerzy	78	67	44	8	18,18	18	25	0	36,00	8,00	39,58	2,08	19,00	40,91	0,86	nadwyżka	-	0,02
3357	Funkcjonariusze służb specjalnych	2	2	1	0	0,00	0	0	0		0,00	0,50	0,00		0,00	1,00	-	-	0,00
3356	Funkcjonariusze służby więziennej	0	0	0	0		0	15	0	0,00	0,00	0,00	1,25	0,00			max deficyt	max deficyt	0,00
9621	Gońcy, bagażowi i pokrewni	3	2	2	0	0,00	1	1	0	0,00	0,00	1,92	0,08	23,00	50,00	0,67	nadwyżka	-	0,00
5153	Gospodarze budynków	188	209	122	1	0,82	72	38	0	42,11	7,89	114,83	4,17	27,56	59,02	1,11	-	-	0,04
8111	Górnicy podziemnej i odkrywkowej eksploatacji złóż i pokrewni	0	0	0	0		0	1	0	0,00	0,00	0,00	0,08	0,00			max deficyt	max deficyt	0,00
6129	Hodowcy zwierząt gdzie indziej niesklasyfikowani	2	1	1	0	0,00	1	0	0		0,00	0,83	0,00		100,00	0,50	max nadwyżka	-	0,00
7126	Hydraulicy i monterzy rurociągów	22	34	10	0	0,00	5	38	0	15,79	0,00	10,33	6,17	1,68	50,00	1,55	-	-	0,01
3423	Instruktorzy fitness i rekreacji ruchowej	3	2	3	1	33,33	0	1	0	100,00	100,00	0,67	0,08	8,00	0,00	0,67	-	-	0,00
7323	Introligatorzy i pokrewni	5	10	3	0	0,00	1	4	0	25,00	25,00	2,67	0,33	8,00	33,33	2,00	-	-	0,00
2142	Inżynierowie budownictwa	1	1	0	0		0	2	1	50,00	50,00	0,08	0,25	0,33		1,00	deficyt	deficyt	0,00
2145	Inżynierowie chemicy i pokrewni	2	1	1	0	0,00	0	0	1		0,00	1,17	0,08	14,00	0,00	0,50	-	max deficyt	0,00
2141	Inżynierowie do spraw przemysłu i produkcji	11	11	5	0	0,00	3	1	61	0,00	0,00	6,25	7,17	0,87	60,00	1,00	-	-	0,01
2152	Inżynierowie elektronicy	0	0	0	0		0	0	0		0,00	0,00	1,00	0,00			max deficyt	deficyt	0,00
2151	Inżynierowie elektrycy	1	1	0	0		0	0	1		0,00	0,17	0,08	2,00		1,00	-	deficyt	0,00
2149	Inżynierowie gdzie indziej niesklasyfikowani	5	7	0	0		0	1	15	0,00	0,00	1,83	2,33	0,79		1,40	deficyt	-	0,00
2143	Inżynierowie inżynierii środowiska	0	3	1	0	0,00	1	0	0		0,00	1,83	0,00		100,00		-	-	0,00
2144	Inżynierowie mechanicy	2	2	1	0	0,00	1	0	1		0,00	1,33	0,08	16,00	100,00	1,00	-	-	0,00
2153	Inżynierowie telekomunikacji	0	0	0	0		0	0	17		0,00	0,00	1,42	0,00			max deficyt	-	0,00
7313	Jubilerzy, złotnicy i pokrewni	3	2	1	0	0,00	0	0	0		0,00	0,67	0,00		0,00	0,67	-	-	0,00
7537	Kaletnicy, rymarze i pokrewni	4	3	4	0	0,00	2	0	0		0,00	3,08	0,00		50,00	0,75	max nadwyżka	-	0,00
2165	Kartografowie i geodeci	2	0	2	0	0,00	0	0	0		0,00	1,42	0,00		0,00	0,00	-	deficyt	0,00
4211	Kasjerzy bankowi i pokrewni	8	11	2	0	0,00	1	0	0		0,00	4,42	0,00		50,00	1,38	-	nadwyżka	0,00
5230	Kasjerzy i sprzedawcy biletów	25	26	6	0	0,00	3	36	0	2,78	2,78	9,33	5,00	1,87	50,00	1,04	-	-	0,01
5131	Kelnerzy	26	24	15	1	6,67	5	14	0	64,29	64,29	14,42	1,17	12,36	33,33	0,92	-	-	0,01
8331	Kierowcy autobusów i motorniczowie tramwajów	5	5	2	0	0,00	0	4	0	0,00	0,00	3,17	0,33	9,50	0,00	1,00	-	deficyt	0,00
8344	Kierowcy operatorzy wózków jezdniowych	7	5	3	0	0,00	0	31	0	0,00	0,00	2,25	2,58	0,87	0,00	0,71	-	deficyt	0,00
8332	Kierowcy samochodów ciężarowych	40	48	8	0	0,00	0	51	15	9,80	0,00	15,75	10,50	1,50	0,00	1,20	-	-	0,01
8322	Kierowcy samochodów osobowych i dostawczych	30	31	9	0	0,00	2	42	0	2,38	0,00	9,17	4,50	2,04	22,22	1,03	-	-	0,01
1323	Kierownicy do spraw budownictwa	3	2	3	0	0,00	2	3	1	0,00	0,00	2,25	0,33	6,75	66,67	0,67	nadwyżka	-	0,00
1211	Kierownicy do spraw finansowych	0	0	0	0		0	5	0	0,00	0,00	0,00	0,42	0,00			max deficyt	równowaga	0,00

1439	Kierownicy do spraw innych typów usług gdzie indziej niesklasyfikowani	10	10	3	0	0,00	0	2	0	0,00	0,00	3,67	0,17	22,00	0,00	1,00	-	max nadwyżka	0,00
1324	Kierownicy do spraw logistyki i dziedzin pokrewnych	6	4	5	0	0,00	1	0	17		0,00	2,00	3,42	0,59	20,00	0,67	-	-	0,00
1221	Kierownicy do spraw marketingu i sprzedaży	1	3	0	0		0	1	19	0,00	0,00	0,17	1,67	0,10		3,00	deficyt	-	0,00
1219	Kierownicy do spraw obsługi biznesu i zarządzania gdzie indziej niesklasyfikowani	4	3	2	0	0,00	0	0	33		0,00	1,25	2,75	0,45	0,00	0,75	-	deficyt	0,00
1321	Kierownicy do spraw produkcji przemysłowej	3	3	1	0	0,00	0	3	0	0,00	0,00	0,33	1,25	0,27	0,00	1,00	deficyt	deficyt	0,00
1431	Kierownicy do spraw sportu, rekreacji i rozrywki	2	3	0	0		0	0	0		0,00	1,33	0,00			1,50	-	-	0,00
1213	Kierownicy do spraw strategii i planowania	0	2	0	0		0	0	0		0,00	0,42	0,00				-	nadwyżka	0,00
1330	Kierownicy do spraw technologii informatycznych i telekomunikacyjnych	0	0	1	0	0,00	1	0	0		0,00	1,00	0,00		100,00		-	-	0,00
1212	Kierownicy do spraw zarządzania zasobami ludzkimi	0	0	0	0		0	2	1	0,00	0,00	0,00	1,25	0,00			max deficyt	deficyt	0,00
5222	Kierownicy sprzedaży w marketach	1	0	2	0	0,00	0	0	0		0,00	1,25	0,00		0,00	0,00	-	-	0,00
1412	Kierownicy w gastronomii	1	1	0	0		0	0	0		0,00	0,17	0,00			1,00	-	-	0,00
1420	Kierownicy w handlu detalicznym i hurtowym	16	22	5	0	0,00	2	4	0	0,00	0,00	8,17	3,33	2,45	40,00	1,38	-	-	0,00
1411	Kierownicy w hotelarstwie	1	0	1	0	0,00	0	0	0		0,00	0,08	0,00		0,00	0,00	-	-	0,00
1346	Kierownicy w instytucjach finansowych i ubezpieczeniowych	0	0	0	0		0	0	1		0,00	0,00	0,08	0,00			max deficyt	-	0,00
1349	Kierownicy w instytucjach usług wyspecjalizowanych gdzie indziej niesklasyfikowani	1	2	1	0	0,00	0	0	0		0,00	0,25	0,00		0,00	2,00	-	max nadwyżka	0,00
7543	Klasyfikatorzy wyrobów przemysłowych	0	1	1	0	0,00	1	0	0		0,00	1,00	0,00		100,00		-	max nadwyżka	0,00
7515	Klasyfikatorzy żywności i pokrewni	0	1	0	0		0	0	0		0,00	0,75	0,00				-	-	0,00
2652	Kompozytorzy, artyści muzycy i śpiewacy	2	2	0	0		0	0	0		0,00	0,33	0,00			1,00	-	-	0,00
5112	Konduktorzy i pokrewni	3	4	0	0		0	4	0	0,00	0,00	0,92	0,33	2,75		1,33	-	-	0,00
7532	Konstruktorzy i krojczowie odzieży	3	3	5	0	0,00	2	1	0	0,00	0,00	2,83	0,08	34,00	40,00	1,00	-	-	0,00
4221	Konsultanci i inni pracownicy biur podróży	31	32	5	1	20,00	2	3	0	100,00	66,67	8,25	0,25	33,00	40,00	1,03	-	-	0,00
3139	Kontrolerzy (sterowniczy) procesów przemysłowych gdzie indziej niesklasyfikowani	2	3	2	0	0,00	2	46	17	0,00	0,00	2,00	7,25	0,28	100,00	1,50	-	-	0,00
5142	Kosmetyczki i pokrewni	16	15	10	0	0,00	3	8	0	62,50	62,50	7,83	0,67	11,75	30,00	0,94	-	nadwyżka	0,00
7221	Kowale i operatorzy pras kuźniczych	5	3	2	0	0,00	1	0	0		0,00	0,75	0,00		50,00	0,60	max nadwyżka	-	0,00
7531	Krawcy, kuśnierze, kapelusznicy i pokrewni	12	11	15	0	0,00	8	6	0	33,33	33,33	11,33	0,50	22,67	53,33	0,92	nadwyżka	-	0,00
3313	Księgowi	18	15	9	0	0,00	3	25	0	36,00	24,00	9,75	4,08	2,39	33,33	0,83	-	-	0,01
5120	Kucharze	80	77	58	3	5,17	29	69	0	5,80	4,35	50,17	6,75	7,43	50,00	0,96	nadwyżka	-	0,02
7132	Lakiernicy	19	21	7	0	0,00	0	3	0	66,67	33,33	8,00	0,25	32,00	0,00	1,11	-	-	0,00
2261	Lekarze dentyści bez specjalizacji, w trakcie specjalizacji lub ze specjalizacją I stopnia	1	1	0	0		0	0	0		0,00	0,00	0,00			1,00	-	-	0,00
2212	Lekarze specjaliści (ze specjalizacją II stopnia lub tytułem specjalisty)	0	0	0	0		0	2	0	0,00	0,00	0,00	3,17	0,00			max deficyt	max deficyt	0,00
2252	Lekarze weterynarii specjaliści	3	2	1	0	0,00	0	0	0		0,00	0,50	0,00		0,00	0,67	-	-	0,00
4412	Listonosze i pokrewni	6	3	2	0	0,00	0	0	0		0,00	0,83	0,00		0,00	0,50	-	równowaga	0,00
9611	Ładowacze nieczystości	3	3	2	0	0,00	0	1	0	100,00	0,00	1,25	0,08	15,00	0,00	1,00	-	-	0,00
4321	Magazynierzy i pokrewni	85	81	35	0	0,00	8	194	62	14,43	14,43	29,25	26,33	1,11	22,86	0,95	-	-	0,02

7131	Malarze budowlani i pokrewni	29	33	8	0	0,00	3	12	0	16,67	0,00	9,58	3,00	3,19	37,50	1,14	-	-	0,00
8350	Marynarze i pokrewni (z wyłączeniem sił zbrojnych)	9	8	2	1	50,00	0	0	0		0,00	1,25	0,00		0,00	0,89	-	-	0,00
7511	Masarze, robotnicy w przetwórstwie ryb i pokrewni	15	16	12	0	0,00	6	38	0	18,42	0,00	13,00	5,17	2,52	50,00	1,07	-	-	0,01
8343	Maszyniści i operatorzy maszyn i urządzeń dźwigowo-transportowych i pokrewni	0	1	0	0		0	0	0		0,00	0,17	0,00				-	-	0,00
8311	Maszyniści kolejowi i metra	0	0	1	0	0,00	1	0	0		0,00	1,00	0,00		100,00		-	-	0,00
8182	Maszyniści kotłów parowych i pokrewni	4	3	4	0	0,00	1	1	0	0,00	0,00	2,50	0,08	30,00	25,00	0,75	-	-	0,00
2120	Matematycy, aktuariusze i statystycy	0	1	0	0		0	0	0		0,00	0,50	0,00				-	-	0,00
7233	Mechanicy maszyn i urządzeń rolniczych i przemysłowych	19	16	5	0	0,00	0	7	0	0,00	0,00	5,00	1,58	3,16	0,00	0,84	-	-	0,00
7231	Mechanicy pojazdów samochodowych	73	70	25	7	28,00	6	19	0	42,11	15,79	25,75	2,58	9,97	24,00	0,96	-	-	0,01
7311	Mechanicy precyzyjni	1	1	0	0		0	1	0	0,00	0,00	0,17	0,08	2,00		1,00	-	-	0,00
3122	Mistrzowie produkcji w przemyśle przetwórczym	2	2	1	0	0,00	0	1	0	0,00	0,00	0,42	0,08	5,00	0,00	1,00	-	-	0,00
8219	Monterzy gdzie indziej niesklasyfikowani	24	31	11	0	0,00	4	13	0	23,08	23,08	10,58	1,08	9,77	36,36	1,29	-	-	0,00
7127	Monterzy i konserwatorzy instalacji klimatyzacyjnych i chłodniczych	10	7	5	0	0,00	0	16	1	0,00	0,00	2,33	15,42	0,15	0,00	0,70	-	-	0,01
7422	Monterzy i serwisanci instalacji i urządzeń teleinformatycznych	5	4	2	0	0,00	1	0	0		0,00	2,58	0,00		50,00	0,80	max nadwyżka	-	0,00
7421	Monterzy i serwisanci urządzeń elektronicznych	8	8	3	0	0,00	0	2	33	50,00	50,00	2,42	2,92	0,83	0,00	1,00	deficyt	nadwyżka	0,00
7124	Monterzy izolacji	1	0	0	0		0	2	1	0,00	0,00	0,17	0,25	0,67		0,00	-	max deficyt	0,00
7111	Monterzy konstrukcji budowlanych i konserwatorzy budynków	5	3	3	0	0,00	1	1	17	0,00	0,00	1,33	1,50	0,89	33,33	0,60	-	-	0,00
7413	Monterzy linii elektrycznych	3	2	1	0	0,00	0	0	0		0,00	0,25	0,00		0,00	0,67	-	max deficyt	0,00
8211	Monterzy maszyn i urządzeń mechanicznych	1	2	1	0	0,00	1	0	0		0,00	1,25	0,00		100,00	2,00	-	nadwyżka	0,00
8213	Monterzy sprzętu elektronicznego	20	17	3	0	0,00	0	14	0	0,00	0,00	4,75	1,17	4,07	0,00	0,85	-	-	0,00
8212	Monterzy sprzętu elektrycznego	7	9	1	0	0,00	1	76	0	1,32	0,00	0,92	6,33	0,14	100,00	1,29	-	-	0,00
7112	Murarze i pokrewni	85	84	29	0	0,00	8	81	0	17,28	9,88	24,33	8,75	2,78	27,59	0,99	-	-	0,01
3436	Muzycy i pokrewni	0	1	0	0		0	0	0		0,00	0,25	0,00				-	-	0,00
2330	Nauczyciele gimnazjów i szkół ponadgimnazjalnych (z wyjątkiem nauczycieli kształcenia zawodowego)	10	12	8	0	0,00	5	30	0	0,00	0,00	7,83	4,50	1,74	62,50	1,20	-	nadwyżka	0,00
2320	Nauczyciele kształcenia zawodowego	1	1	1	0	0,00	0	4	0	0,00	0,00	0,25	0,33	0,75	0,00	1,00	deficyt	-	0,00
2341	Nauczyciele szkół podstawowych	6	6	2	0	0,00	0	14	0	0,00	0,00	1,50	1,17	1,29	0,00	1,00	-	nadwyżka	0,00
2352	Nauczyciele szkół specjalnych	0	0	0	0		0	6	0	0,00	0,00	0,00	0,50	0,00			max deficyt	deficyt	0,00
7536	Obuwnicy i pokrewni	8	9	6	0	0,00	2	0	0		0,00	5,08	0,00		33,33	1,13	-	-	0,00
3152	Oficerowie pokładowi, piloci żeglugi i pokrewni	2	3	0	0		0	0	0		0,00	0,42	0,00			1,50	-	-	0,00
0110	Oficerowie sił zbrojnych	1	1	0	0		0	0	0		0,00	0,17	0,00			1,00	-	-	0,00
6113	Ogrodnicy	31	32	20	0	0,00	5	8	0	0,00	0,00	9,92	0,67	14,87	25,00	1,03	-	-	0,00
3211	Operatorzy aparatury medycznej	0	0	0	0		0	0	1		0,00	0,00	1,08	0,00			max deficyt	deficyt	0,00
4223	Operatorzy centrali telefonicznych	0	0	1	0	0,00	1	0	0		0,00	1,00	0,00		100,00		-	-	0,00
8189	Operatorzy innych maszyn i urządzeń przetwórczych gdzie indziej niesklasyfikowani	71	64	42	1	2,38	15	0	0		0,00	34,67	0,00		35,71	0,90	max nadwyżka	-	0,01
8157	Operatorzy maszyn do prania	3	4	0	0		0	3	0	33,33	0,00	0,92	1,25	0,73		1,33	deficyt	nadwyżka	0,00
8156	Operatorzy maszyn do produkcji obuwia i pokrewni	31	39	26	0	0,00	14	0	0		0,00	27,17	0,00		53,85	1,26	-	max nadwyżka	0,01
8141	Operatorzy maszyn do produkcji wyrobów gumowych	5	3	3	0	0,00	0	2	0	50,00	50,00	1,67	0,17	10,00	0,00	0,60	-	-	0,00

8143	Operatorzy maszyn do produkcji wyrobów papierniczych	17	13	6	0	0,00	4	8	0	0,00	0,00	5,67	5,67	1,00	66,67	0,76	-	-	0,00
8142	Operatorzy maszyn do produkcji wyrobów z tworzyw sztucznych	13	11	5	0	0,00	3	91	0	0,00	0,00	4,42	13,58	0,33	60,00	0,85	-	-	0,01
8153	Operatorzy maszyn do szycia	1	2	0	0		0	59	0	0,00	0,00	0,33	4,92	0,07		2,00	deficyt	-	0,00
8172	Operatorzy maszyn i urządzeń do obróbki drewna	49	54	19	0	0,00	7	8	0	37,50	0,00	23,25	0,67	34,87	36,84	1,10	-	-	0,01
8121	Operatorzy maszyn i urządzeń do produkcji i przetwórstwa metali	15	17	5	0	0,00	1	0	0		0,00	5,25	0,00		20,00	1,13	-	-	0,00
8131	Operatorzy maszyn i urządzeń do produkcji wyrobów chemicznych	15	13	10	0	0,00	3	0	0		0,00	7,50	0,00		30,00	0,87	-	nadwyżka	0,00
8160	Operatorzy maszyn i urządzeń do produkcji wyrobów spożywczych i pokrewni	37	33	22	0	0,00	9	28	0	10,71	0,00	17,67	2,33	7,57	40,91	0,89	nadwyżka	-	0,01
3513	Operatorzy sieci i systemów komputerowych	1	0	1	0	0,00	1	0	0		0,00	0,83	0,00		100,00	0,00	max nadwyżka	-	0,00
8342	Operatorzy sprzętu do robót ziemnych i urządzeń pokrewnych	13	14	4	0	0,00	1	6	0	0,00	0,00	6,08	0,50	12,17	25,00	1,08	-	-	0,00
8122	Operatorzy urządzeń do obróbki powierzchniowej metali i nakładania powłok	1	1	0	0		0	0	0		0,00	0,08	0,00			1,00	-	-	0,00
8181	Operatorzy urządzeń do produkcji wyrobów szklanych i ceramicznych	2	5	0	0		0	7	0	100,00	0,00	0,75	1,58	0,47		2,50	deficyt	-	0,00
3132	Operatorzy urządzeń do spalania odpadów, uzdatniania wody i pokrewni	1	1	0	0		0	0	0		0,00	0,08	0,00			1,00	-	-	0,00
8171	Operatorzy urządzeń do wyrobu masy papierniczej i produkcji papieru	0	0	1	0	0,00	1	30	0	0,00	0,00	1,00	7,50	0,13	100,00		-	-	0,00
8183	Operatorzy urządzeń pakujących, znakujących i urządzeń do napełniania butelek	9	8	4	0	0,00	3	32	0	6,25	0,00	4,08	2,67	1,53	75,00	0,89	nadwyżka	-	0,00
3511	Operatorzy urządzeń teleinformatycznych	2	2	0	0		0	0	0		0,00	0,25	0,00			1,00	-	-	0,00
3522	Operatorzy urządzeń telekomunikacyjnych	1	0	1	0	0,00	0	0	0		0,00	0,08	0,00		0,00	0,00	-	-	0,00
8113	Operatorzy urządzeń wiertniczych i wydobywczych ropy, gazu i innych surowców	0	1	0	0		0	0	0		0,00	0,17	0,00				-	-	0,00
8341	Operatorzy wolnobieżnych maszyn rolniczych i leśnych	8	12	3	0	0,00	2	2	0	0,00	0,00	5,25	0,17	31,50	66,67	1,50	-	-	0,00
4132	Operatorzy wprowadzania danych	0	0	0	0		0	2	0	100,00	100,00	0,00	0,17	0,00			max deficyt	-	0,00
5311	Opiekunowie dziecięcy	12	11	3	0	0,00	2	9	0	44,44	44,44	5,08	0,75	6,78	66,67	0,92	nadwyżka	-	0,00
5164	Opiekunowie zwierząt domowych i pracownicy zajmujący się zwierzętami	2	3	0	0		0	0	0		0,00	1,08	0,00			1,50	-	-	0,00
3253	Optycy okularowi	0	0	0	0		0	1	0	0,00	0,00	0,00	0,08	0,00			max deficyt	równowaga	0,00
7512	Piekarze, cukiernicy i pokrewni	36	36	15	2	13,33	2	23	0	13,04	0,00	13,67	3,92	3,49	13,33	1,00	-	-	0,01
2221	Pielęgniarki bez specjalizacji lub w trakcie specjalizacji	6	6	0	0		0	5	0	0,00	0,00	1,58	0,42	3,80		1,00	-	-	0,00
4322	Planiści produkcyjni	1	1	0	0		0	1	0	0,00	0,00	0,83	0,08	10,00		1,00	-	max deficyt	0,00
3432	Plastycy, dekoratorzy wnętrz i pokrewni	5	6	2	0	0,00	1	6	0	50,00	50,00	2,00	0,50	4,00	50,00	1,20	-	-	0,00
2231	Położne bez specjalizacji lub w trakcie specjalizacji	0	0	1	0	0,00	1	0	0		0,00	1,00	0,00		100,00		-	-	0,00
9111	Pomoce domowe i sprzątaczk	5	9	2	0	0,00	1	4	0	0,00	0,00	4,17	0,33	12,50	50,00	1,80	-	-	0,00
9112	Pomoce i sprzątaczk biurowe, hotelowe i pokrewne	142	133	86	1	1,16	40	48	0	18,75	8,33	74,00	7,00	10,57	46,51	0,94	nadwyżka	nadwyżka	0,03
9412	Pomoce kuchenne	53	45	33	0	0,00	13	33	0	33,33	9,09	23,42	2,75	8,52	39,39	0,85	nadwyżka	-	0,01
4411	Pomocnicy biblioteczni	0	0	1	0	0,00	1	5	0	100,00	100,00	1,00	0,42	2,40	100,00		-	-	0,00

5321	Pomocniczy personel medyczny	3	4	2	0	0,00	1	9	0	44,44	11,11	1,42	1,75	0,81	50,00	1,33	-	nadwyżka	0,00
7122	Posadzkarze, parkieciarze i glazurnicy	6	8	0	0		0	15	0	0,00	0,00	1,50	1,25	1,20		1,33	-	-	0,00
3333	Pośrednicy pracy i zatrudnienia	1	1	0	0		0	4	0	0,00	0,00	0,08	0,33	0,25		1,00	deficyt	-	0,00
3339	Pośrednicy usług biznesowych gdzie indziej niesklasyfikowani	8	12	1	1	100,00	0	0	15		0,00	2,33	1,25	1,87	0,00	1,50	-	-	0,00
9129	Pozostali pracownicy zajmujący się sprzętaniem	2	3	1	0	0,00	1	25	0	0,00	0,00	2,58	2,08	1,24	100,00	1,50	-	nadwyżka	0,00
3343	Pracownicy administracyjni i sekretarze biura zarządu	30	37	18	1	5,56	7	4	0	50,00	50,00	17,83	0,33	53,50	38,89	1,23	-	nadwyżka	0,01
3433	Pracownicy bibliotek, galerii, muzeów, informacji naukowej i pokrewni	0	2	0	0		0	1	0	0,00	0,00	0,50	0,08	6,00			-	nadwyżka	0,00
4222	Pracownicy centrów obsługi telefonicznej (pracownicy call center)	4	6	1	0	0,00	0	16	0	6,25	0,00	1,50	1,33	1,13	0,00	1,50	-	-	0,00
3312	Pracownicy do spraw kredytów, pożyczek i pokrewni	7	6	3	0	0,00	1	6	0	100,00	100,00	3,42	0,50	6,83	33,33	0,86	-	-	0,00
4311	Pracownicy do spraw rachunkowości i księgowości	24	23	9	1	11,11	4	18	33	77,78	72,22	10,08	4,25	2,37	44,44	0,96	nadwyżka	nadwyżka	0,01
4312	Pracownicy do spraw statystyki, finansów i ubezpieczeń	3	2	3	0	0,00	0	9	0	66,67	66,67	1,17	0,75	1,56	0,00	0,67	-	-	0,00
4323	Pracownicy do spraw transportu	2	2	1	0	0,00	0	1	0	100,00	100,00	1,42	0,08	17,00	0,00	1,00	-	-	0,00
5322	Pracownicy domowej opieki osobistej	9	6	7	0	0,00	2	0	0		0,00	5,25	0,00		28,57	0,67	-	-	0,00
4415	Pracownicy działów kadr	3	4	0	0		0	13	0	15,38	15,38	0,33	2,08	0,16		1,33	deficyt	-	0,00
4419	Pracownicy obsługi biura gdzie indziej niesklasyfikowani	0	1	0	0		0	24	0	79,17	79,17	0,83	2,00	0,42			deficyt	-	0,00
4110	Pracownicy obsługi biurowej	93	92	48	1	2,08	17	206	0	80,58	78,16	47,17	19,17	2,46	35,42	0,99	nadwyżka	nadwyżka	0,03
4313	Pracownicy obsługi płacowej	0	0	0	0		0	1	0	100,00	100,00	0,00	0,08	0,00			max deficyt	-	0,00
5151	Pracownicy obsługi technicznej biur, hoteli i innych obiektów	3	3	1	0	0,00	0	1	0	100,00	100,00	0,83	0,08	10,00	0,00	1,00	-	-	0,00
5413	Pracownicy ochrony osób i mienia	24	30	10	0	0,00	7	18	0	0,00	0,00	14,08	1,50	9,39	70,00	1,25	-	nadwyżka	0,01
5329	Pracownicy opieki osobistej w ochronie zdrowia i pokrewni gdzie indziej niesklasyfikowani	5	5	4	0	0,00	2	1	0	100,00	0,00	3,25	0,08	39,00	50,00	1,00	-	-	0,00
7321	Pracownicy przy pracach przygotowawczych do druku	1	1	1	0	0,00	0	11	15	9,09	0,00	0,92	2,17	0,42	0,00	1,00	deficyt	-	0,00
9411	Pracownicy przygotowujący posiłki typu fast food	16	14	3	0	0,00	1	0	0		0,00	4,25	0,00		33,33	0,88	-	-	0,00
5249	Pracownicy sprzedaży i pokrewni gdzie indziej niesklasyfikowani	53	43	29	1	3,45	5	19	83	42,11	31,58	18,75	9,50	1,97	17,24	0,81	-	nadwyżka	0,01
9510	Pracownicy świadczący usługi na ulicach	4	2	1	0	0,00	1	0	0		0,00	1,25	0,00		100,00	0,50	max nadwyżka	-	0,00
5152	Pracownicy usług domowych	0	0	2	0	0,00	2	0	0		0,00	2,42	0,00		100,00		-	nadwyżka	0,00
5419	Pracownicy usług ochrony gdzie indziej niesklasyfikowani	1	1	0	0		0	16	0	0,00	0,00	0,17	1,33	0,13		1,00	deficyt	deficyt	0,00
5169	Pracownicy usług osobistych gdzie indziej niesklasyfikowani	1	2	0	0		0	0	0		0,00	0,50	0,00		2,00		-	-	0,00
3412	Pracownicy wsparcia rodziny, pomocy społecznej i pracy socjalnej	57	67	31	0	0,00	15	58	0	5,17	5,17	30,67	4,83	6,34	48,39	1,18	-	nadwyżka	0,01
9622	Pracownicy wykonujący dorywcze prace proste	0	0	0	0		0	15	0	0,00	0,00	0,00	1,25	0,00			max deficyt	max deficyt	0,00
9629	Pracownicy wykonujący prace proste gdzie indziej niesklasyfikowani	22	20	11	0	0,00	3	263	0	67,68	67,68	10,33	21,92	0,47	27,27	0,91	-	-	0,01
5163	Pracownicy zakładów pogrzebowych	2	1	1	0	0,00	1	1	0	0,00	0,00	0,92	0,08	11,00	100,00	0,50	nadwyżka	-	0,00
9121	Pracznki ręczne i prasowacze	2	3	3	0	0,00	3	0	0		0,00	3,50	0,00		100,00	1,50	-	-	0,00
3230	Praktykujący niekonwencjonalne lub komplementarne metody terapii	0	1	0	0		0	0	0		0,00	0,33	0,00				-	-	0,00
2514	Programiści aplikacji	3	2	1	0	0,00	0	0	2		0,00	0,42	0,17	2,50	0,00	0,67	-	deficyt	0,00

2513	Projektanci aplikacji sieciowych i multimediiów	0	0	0	0		0	2	1	100,00	100,00	0,00	0,25	0,00			max deficyt	-	0,00
2166	Projektanci grafiki i multimediiów	3	2	2	1	50,00	1	0	0		0,00	1,75	0,00		50,00	0,67	max nadwyżka	deficyt	0,00
2521	Projektanci i administratorzy baz danych	1	0	1	0	0,00	0	0	17		0,00	0,42	1,42	0,29	0,00	0,00	-	max deficyt	0,00
2163	Projektanci wzornictwa przemysłowego i odzieży	0	0	1	0	0,00	1	1	0	100,00	0,00	1,00	0,08	12,00	100,00		-	-	0,00
3322	Przedstawiciele handlowi	25	22	10	1	10,00	3	73	19	1,37	0,00	9,25	8,67	1,07	30,00	0,88	-	deficyt	0,01
2634	Psycholodzy i pokrewni	1	1	0	0		0	11	0	0,00	0,00	0,25	0,92	0,27		1,00	deficyt	max deficyt	0,00
6123	Pszczelarze i hodowcy jedwabników	1	1	1	0	0,00	1	0	0		0,00	0,50	0,00		100,00	1,00	-	-	0,00
4226	Recepcjoniści (z wyłączeniem hotelowych)	14	16	5	0	0,00	2	14	0	100,00	100,00	6,50	1,17	5,57	40,00	1,14	-	nadwyżka	0,00
4224	Recepcjoniści hotelowi	17	22	5	2	40,00	1	1	0	0,00	0,00	5,33	0,08	64,00	20,00	1,29	-	-	0,00
9321	Ręczni pakowacze i znakowacze	50	53	25	0	0,00	8	169	0	0,00	0,00	19,75	14,08	1,40	32,00	1,06	-	-	0,01
7318	Rękodzielnicy wyrobów z tkanin, skóry i pokrewnych materiałów	1	1	0	0		0	0	0		0,00	0,17	0,00			1,00	-	-	0,00
7129	Robotnicy budowlani robót wykończeniowych i pokrewni gdzie indziej niesklasyfikowani	10	11	2	0	0,00	0	60	0	3,33	0,00	4,25	5,00	0,85	0,00	1,10	deficyt	-	0,00
7116	Robotnicy budowy dróg	2	3	1	0	0,00	1	14	0	0,00	0,00	1,50	1,17	1,29	100,00	1,50	-	-	0,00
7133	Robotnicy czyszczący konstrukcje budowlane i pokrewni	1	2	0	0		0	0	0		0,00	0,33	0,00			2,00	-	-	0,00
6210	Robotnicy leśni i pokrewni	24	26	15	0	0,00	4	16	0	0,00	0,00	11,67	1,33	8,75	26,67	1,08	-	-	0,00
7113	Robotnicy obróbki kamienia	0	0	1	0	0,00	1	5	0	0,00	0,00	1,00	0,42	2,40	100,00		-	-	0,00
9333	Robotnicy pracujący przy przeładunku towarów	26	23	12	0	0,00	4	3	0	66,67	66,67	10,67	0,25	42,67	33,33	0,88	-	nadwyżka	0,00
7549	Robotnicy przemysłowi i rzemieślnicy gdzie indziej niesklasyfikowani	0	0	0	0		0	34	0	8,82	8,82	0,00	7,83	0,00			max deficyt	max deficyt	0,00
7514	Robotnicy przetwórstwa surowców roślinnych	5	3	4	0	0,00	1	0	0		0,00	3,50	0,00		25,00	0,60	-	-	0,00
7521	Robotnicy przygotowujący drewno i pokrewni	9	11	3	0	0,00	1	10	0	0,00	0,00	4,00	0,83	4,80	33,33	1,22	-	max nadwyżka	0,00
7214	Robotnicy przygotowujący i wznoszący konstrukcje metalowe	16	14	4	0	0,00	1	48	0	0,00	0,00	3,83	4,00	0,96	25,00	0,88	-	-	0,00
7119	Robotnicy robót stanu surowego i pokrewni gdzie indziej niesklasyfikowani	21	20	4	0	0,00	1	45	0	0,00	0,00	4,75	3,75	1,27	25,00	0,95	-	-	0,00
9312	Robotnicy wykonujący prace proste w budownictwie drogowym, wodnym i pokrewni	41	40	11	0	0,00	2	30	0	16,67	0,00	11,58	12,50	0,93	18,18	0,98	-	-	0,01
9313	Robotnicy wykonujący prace proste w budownictwie ogólnym	160	162	60	0	0,00	18	101	0	14,85	4,95	51,83	16,42	3,16	30,00	1,01	-	-	0,03
9212	Robotnicy wykonujący prace proste w hodowli zwierząt	2	2	2	0	0,00	1	0	0		0,00	1,50	0,00		50,00	1,00	-	-	0,00
9215	Robotnicy wykonujący prace proste w leśnictwie	2	1	2	0	0,00	0	0	0		0,00	0,67	0,00		0,00	0,50	-	-	0,00
9214	Robotnicy wykonujący prace proste w ogrodnictwie i sadownictwie	8	10	2	0	0,00	1	0	0		0,00	2,50	0,00		50,00	1,25	-	-	0,00
9329	Robotnicy wykonujący prace proste w przemyśle gdzie indziej niesklasyfikowani	140	144	75	0	0,00	35	715	1	0,42	0,42	69,92	61,67	1,13	46,67	1,03	-	-	0,05
9211	Robotnicy wykonujący proste prace polowe	5	4	3	0	0,00	2	0	0		0,00	1,58	0,00		66,67	0,80	max nadwyżka	-	0,00
7544	Robotnicy zwalczania szkodników i chwastów	0	1	0	0		0	1	0	0,00	0,00	0,08	0,08	1,00			równowaga	-	0,00
6130	Rolnicy produkcji roślinnej i zwierzęcej	11	10	11	0	0,00	7	0	0		0,00	10,42	0,00		63,64	0,91	max nadwyżka	max nadwyżka	0,00

6330	Rolnicy produkcji roślinnej i zwierzęcej pracujący na własne potrzeby	2	2	0	0		0	0	0		0,00	0,92	0,00			1,00	-	-	0,00
6111	Rolnicy upraw polowych	5	7	3	0	0,00	2	0	0		0,00	3,92	0,00		66,67	1,40	-	-	0,00
6340	Rybacy i zbieracze pracujący na własne potrzeby	12	12	9	0	0,00	3	0	0		0,00	3,17	0,00		33,33	1,00	-	-	0,00
6112	Sadownicy	1	1	0	0		0	0	0		0,00	0,17	0,00			1,00	-	-	0,00
4120	Sekretarki (ogólne)	7	7	4	0	0,00	1	7	17	71,43	71,43	3,50	3,00	1,17	25,00	1,00	-	-	0,00
9612	Sortowacze odpadów	13	12	4	0	0,00	1	0	0		0,00	3,08	0,00		25,00	0,92	-	-	0,00
7212	Spawacze i pokrewni	25	19	9	0	0,00	1	6	0	0,00	0,00	5,75	0,50	11,50	11,11	0,76	-	-	0,00
2422	Specjaliści do spraw administracji i rozwoju	15	15	7	1	14,29	1	31	34	25,81	25,81	6,50	6,42	1,01	14,29	1,00	równowaga	-	0,00
2291	Specjaliści do spraw higieny, bezpieczeństwa pracy i ochrony środowiska	2	2	0	0		0	0	0		0,00	0,00	0,00			1,00	-	deficyt	0,00
2411	Specjaliści do spraw księgowości i rachunkowości	2	1	1	0	0,00	0	4	15	25,00	0,00	0,42	1,58	0,26	0,00	0,50	-	max deficyt	0,00
2133	Specjaliści do spraw ochrony środowiska	0	0	0	0		0	5	0	0,00	0,00	0,00	0,42	0,00			max deficyt	-	0,00
2432	Specjaliści do spraw public relations	0	0	0	0		0	2	0	0,00	0,00	0,00	0,17	0,00			max deficyt	-	0,00
2431	Specjaliści do spraw reklamy i marketingu	11	13	1	0	0,00	0	31	17	16,13	16,13	3,08	5,00	0,62	0,00	1,18	deficyt	-	0,00
2512	Specjaliści do spraw rozwoju systemów informatycznych	0	0	0	0		0	1	15	0,00	0,00	0,00	1,33	0,00			max deficyt	-	0,00
2440	Specjaliści do spraw rynku nieruchomości	1	1	0	0		0	0	0		0,00	0,17	1,00	0,17		1,00	deficyt	deficyt	0,00
2635	Specjaliści do spraw społecznych	0	0	0	0		0	4	17	0,00	0,00	0,00	1,75	0,00			max deficyt	-	0,00
2433	Specjaliści do spraw sprzedaży (z wyłączeniem technologii informacyjno-komunikacyjnych)	13	16	7	0	0,00	3	13	7	23,08	23,08	8,33	1,67	5,00	42,86	1,23	-	-	0,00
2434	Specjaliści do spraw sprzedaży z dziedziny technologii teleinformatycznych	0	0	0	0		0	1	0	100,00	100,00	0,00	0,08	0,00			max deficyt	-	0,00
2342	Specjaliści do spraw wychowania małego dziecka	6	9	3	0	0,00	1	13	0	0,00	0,00	5,25	1,08	4,85	33,33	1,50	-	-	0,00
2421	Specjaliści do spraw zarządzania i organizacji	12	11	6	1	16,67	0	3	18	0,00	0,00	3,25	2,75	1,18	0,00	0,92	-	-	0,00
2423	Specjaliści do spraw zarządzania zasobami ludzkimi	10	9	4	0	0,00	1	36	17	8,33	8,33	3,00	5,42	0,55	25,00	0,90	-	-	0,00
2359	Specjaliści nauczania i wychowania gdzie indziej niesklasyfikowani	12	12	7	0	0,00	3	24	0	0,00	0,00	8,08	3,00	2,69	42,86	1,00	-	-	0,00
2114	Specjaliści nauk o Ziemi	2	2	1	0	0,00	1	0	0		0,00	1,42	0,00		100,00	1,00	-	-	0,00
2299	Specjaliści ochrony zdrowia gdzie indziej niesklasyfikowani	4	4	1	0	0,00	0	1	0	100,00	100,00	1,75	0,08	21,00	0,00	1,00	-	-	0,00
2132	Specjaliści w zakresie rolnictwa, leśnictwa i pokrewni	3	4	1	0	0,00	1	0	0		0,00	2,67	0,00		100,00	1,33	-	-	0,00
2619	Specjaliści z dziedziny prawa gdzie indziej niesklasyfikowani	3	3	2	0	0,00	0	2	0	50,00	50,00	1,33	0,17	8,00	0,00	1,00	-	nadwyżka	0,00
3331	Spedytorzy i pokrewni	40	41	10	4	40,00	2	18	1	44,44	22,22	8,75	2,58	3,39	20,00	1,03	-	-	0,00
5244	Sprzedawcy (konsultanci) w centrach sprzedaży telefonicznej / internetowej	9	7	5	0	0,00	1	9	18	11,11	11,11	3,75	2,25	1,67	20,00	0,78	-	-	0,00
5223	Sprzedawcy sklepowi (ekspedienci)	634	618	392	8	2,04	157	194	15	22,16	17,53	376,42	21,42	17,58	40,05	0,97	nadwyżka	nadwyżka	0,15
5245	Sprzedawcy w stacji paliw	12	10	3	0	0,00	1	9	0	33,33	33,33	4,00	5,75	0,70	33,33	0,83	-	deficyt	0,00
7522	Stolarze meblowi i pokrewni	115	117	51	2	3,92	13	111	0	9,91	1,80	41,33	9,25	4,47	25,49	1,02	-	-	0,02
5411	Strażacy	1	1	0	0		0	0	0		0,00	0,33	0,00			1,00	-	max deficyt	0,00
3434	Szefowie kuchni i organizatorzy usług gastronomicznych	33	35	15	4	26,67	2	0	0		0,00	14,83	0,00		13,33	1,06	-	nadwyżka	0,01
7125	Szklarze	15	19	3	1	33,33	0	9	0	33,33	33,33	3,58	0,75	4,78	0,00	1,27	-	-	0,00
7533	Szwaczki, hafciarki i pokrewni	39	36	22	0	0,00	4	3	0	66,67	0,00	16,83	0,25	67,33	18,18	0,92	-	nadwyżka	0,01

7222	Ślusarze i pokrewni	72	83	21	2	9,52	6	13	0	46,15	0,00	25,33	3,08	8,22	28,57	1,15	-	-	0,01
3314	Średni personel do spraw statystyki i dziedziny pokrewnych	49	50	22	2	9,09	10	0	0		0,00	23,58	0,00		45,45	1,02	-	max nadwyżka	0,01
3259	Średni personel do spraw zdrowia gdzie indziej niesklasyfikowany	13	18	14	0	0,00	7	10	0	30,00	30,00	13,08	0,83	15,70	50,00	1,38	-	nadwyżka	0,01
3255	Średni personel ochrony środowiska, medycyny pracy i bhp	11	11	5	0	0,00	2	1	0	0,00	0,00	4,67	0,08	56,00	40,00	1,00	-	-	0,00
3439	Średni personel w zakresie działalności artystycznej i kulturalnej gdzie indziej niesklasyfikowany	11	11	3	0	0,00	0	6	0	83,33	33,33	2,58	1,50	1,72	0,00	1,00	-	-	0,00
3411	Średni personel z dziedziny prawa i pokrewny	1	1	0	0		0	0	0		0,00	0,17	0,00			1,00	-	-	0,00
3252	Środowiskowi pracownicy ochrony zdrowia	1	1	1	0	0,00	0	0	0		0,00	0,50	0,00		0,00	1,00	-	-	0,00
7534	Tapiczerzy i pokrewni	24	28	12	1	8,33	4	43	0	2,33	2,33	9,92	3,58	2,77	33,33	1,17	-	-	0,01
3212	Technicy analityki medycznej	0	1	0	0		0	0	0		0,00	0,75	0,00				-	-	0,00
3112	Technicy budownictwa	7	6	3	1	33,33	0	0	15		0,00	1,83	1,25	1,47	0,00	0,86	-	-	0,00
3114	Technicy elektronicy i pokrewni	5	5	4	0	0,00	1	0	0		0,00	3,58	1,00	3,58	25,00	1,00	-	-	0,00
3113	Technicy elektrycy	4	5	1	1	100,00	0	0	0		0,00	0,75	0,00		0,00	1,25	-	nadwyżka	0,00
3213	Technicy farmaceutyczni	1	0	1	0	0,00	0	0	0		0,00	0,25	0,00		0,00	0,00	-	-	0,00
3254	Technicy fizjoterapii i masażyści	6	10	5	0	0,00	3	1	0	0,00	0,00	4,92	0,08	59,00	60,00	1,67	-	-	0,00
3143	Technicy leśnictwa	2	2	1	0	0,00	0	0	0		0,00	0,50	0,00		0,00	1,00	-	-	0,00
3115	Technicy mechanicy	7	9	1	0	0,00	0	2	0	0,00	0,00	2,58	1,17	2,21	0,00	1,29	-	deficyt	0,00
3214	Technicy medyczni i dentystyczni	5	4	1	0	0,00	0	0	0		0,00	0,42	0,00		0,00	0,80	-	-	0,00
3141	Technicy nauk biologicznych (z wyłączeniem nauk medycznych)	0	0	0	0		0	0	15		0,00	0,00	1,25	0,00			max deficyt	-	0,00
3111	Technicy nauk chemicznych, fizycznych i pokrewni	9	5	7	0	0,00	1	1	17	0,00	0,00	4,58	1,50	3,06	14,29	0,56	-	-	0,00
3119	Technicy nauk fizycznych i technicznych gdzie indziej niesklasyfikowani	17	18	9	0	0,00	5	2	46	0,00	0,00	11,00	5,00	2,20	55,56	1,06	-	nadwyżka	0,01
3142	Technicy rolnictwa i pokrewni	30	26	13	4	30,77	3	3	0	100,00	0,00	11,92	0,25	47,67	23,08	0,87	-	nadwyżka	0,00
3116	Technicy technologii chemicznej i pokrewni	1	1	0	0		0	0	0		0,00	0,08	0,00			1,00	-	-	0,00
3144	Technicy technologii żywności	8	6	2	1	50,00	0	4	0	25,00	25,00	1,17	0,33	3,50	0,00	0,75	-	deficyt	0,00
3240	Technicy weterynarii	2	2	0	0		0	0	0		0,00	0,33	0,00			1,00	-	równowaga	0,00
3512	Technicy wsparcia informatycznego i technicznego	32	37	7	0	0,00	3	5	0	40,00	40,00	9,08	1,42	6,41	42,86	1,16	-	-	0,00
3422	Trenerzy, instruktorzy i działacze sportowi	1	1	0	0		0	3	0	0,00	0,00	0,17	0,25	0,67		1,00	deficyt	równowaga	0,00
7123	Tynkarze i pokrewni	5	5	1	0	0,00	0	21	0	0,00	0,00	1,42	2,75	0,52	0,00	1,00	deficyt	deficyt	0,00
9334	Układacze towarów na półkach	10	10	4	0	0,00	2	0	0		0,00	4,75	0,00		50,00	1,00	-	-	0,00
3359	Urzędnicy państwowi do spraw nadzoru gdzie indziej niesklasyfikowani	2	2	0	0		0	0	0		0,00	0,50	0,00			1,00	-	max deficyt	0,00
7523	Ustawiacze i operatorzy maszyn do obróbki i produkcji wyrobów z drewna	7	5	4	0	0,00	0	5	0	20,00	0,00	2,67	0,42	6,40	0,00	0,71	-	deficyt	0,00
7223	Ustawiacze i operatorzy obrabiarek do metali i pokrewni	11	11	3	0	0,00	1	30	0	3,33	3,33	2,92	10,50	0,28	33,33	1,00	deficyt	-	0,01
4214	Windykatorzy i pokrewni	1	1	1	0	0,00	0	20	1	0,00	0,00	0,75	1,75	0,43	0,00	1,00	deficyt	-	0,00
7535	Wyprawiacze skór, garbarze i pokrewni	6	3	4	0	0,00	2	0	0		0,00	3,42	0,00		50,00	0,50	max nadwyżka	-	0,00
9613	Zamiatacze i pokrewni	9	8	4	0	0,00	1	2	0	0,00	0,00	4,50	0,17	27,00	25,00	0,89	-	-	0,00
3323	Zaopatrzeniowcy	9	9	4	0	0,00	1	0	0		0,00	4,42	1,00	4,42	25,00	1,00	-	-	0,00
0310	Żołnierze szeregowi	5	7	1	1	100,00	0	0	0		0,00	1,50	0,00		0,00	1,40	-	-	0,00
Razem		4411	4474	2155	73	3,39	804	4395	904	18,54	14,63	X	X	X	X	X	X	X	X

ZAŁĄCZNIK 2. RYNEK EDUKACYJNY

Liczba absolwentów oraz bezrobotnych absolwentów według ostatnio ukończonej szkoły w 2019 roku

Nazwa szkoły	Liczba absolwentów w roku szkolnym poprzedzającym rok sprawozdawczy (absolwenci w 2019 roku)		Liczba bezrobotnych absolwentów		Wskaźnik frakcji bezrobotnych absolwentów wśród absolwentów (%)	
	ogółem	posiadający tytuł zawodowy*	koniec grudnia 2018 roku	koniec maja 2019 roku	koniec grudnia 2018 roku	koniec maja 2019 roku
BRANŻOWA SZKOŁA I STOPNIA NR 3 W TCZEWIE	58867	0	0	1	0	0,00%
BRANŻOWA SZKOŁA I STOPNIA SPECJALNA	86428	0	0	3	0	0,00%
BRANŻOWA SZKOŁA I STOPNIA W CZARNEJ WODZIE W ZESPOLE SZKÓŁ PONADGIMNAZJALNYCH W CZARNEJ WODZIE	26640	26	3	2	0	7,69%
BRANŻOWA SZKOŁA I STOPNIA W NOWEM	54361	0	0	1	0	0,00%
BRANŻOWA SZKOŁA I STOPNIA W STAROGARDZIE W ZESPOLE SZKÓŁ ZAWODOWYCH IM. MJR. H. DOBRZAŃSKIEGO HUBALA W STAROGARDZIE GD	26436	132	25	8	6	6,06%
BRANŻOWA SZKOŁA I STOPNIA W ZESPOLE SZKÓŁ PONADGIMNAZJALNYCH IM. WŁODZIMIERZA MYKIETNYA W SKÓRCZU	62342	20	2	1	0	5,00%
CENTRUM KSZTAŁCENIA PLEJADA SZKOŁA POLICEALNA W STAROGARDZIE GDAŃSKIM	29033	6	5	0	0	0,00%
I LICEUM OGÓLNOKSZTAŁCĄCE IM. MARII SKŁODOWSKIEJ-CURIE	26424	168	0	3	1	1,79%
II LICEUM OGÓLNOKSZTAŁCĄCE IM. ZIEMI KOCIEWSKIEJ	16568	160	0	10	3	6,25%
LICEUM OGÓLNOKSZTAŁCĄCE IM. BATALIONÓW CHŁOPSKICH W ADAMOWIE	22102	0	0	5	6	0,00%
LICEUM OGÓLNOKSZTAŁCĄCE	26639	0	0	0	0	0,00%
LICEUM OGÓLNOKSZTAŁCĄCE IM. BATALIONÓW CHŁOPSKICH W ADAMOWIE	27066	0	0	1	0	0,00%
LICEUM OGÓLNOKSZTAŁCĄCE DLA DOROSŁYCH	128959	19	0	0	0	0,00%
LICEUM OGÓLNOKSZTAŁCĄCE DLA DOROSŁYCH	132751	13	0	0	0	0,00%
	22460	14	0	2	2	14,29%
LICEUM OGÓLNOKSZTAŁCĄCE DLA DOROSŁYCH "ŻAK"	69744	120	0	0	0	0,00%
LICEUM OGÓLNOKSZTAŁCĄCE IM. WINCENTEGO POLA W CZERSKU	107409	0	0	4	1	0,00%
LICEUM OGÓLNOKSZTAŁCĄCE SPECJALNE NR III	119723	0	0	0	0	0,00%
LICEUM OGÓLNOKSZTAŁCĄCE TEB EDUKACJA DLA DOROSŁYCH	34954	0	0	0	0	0,00%
MEDYCZNE STUDIUM ZAWODOWE PRZY CENTRUM KSZTAŁCENIA ZAWODOWEGO "NAUKA" SP. Z O.O. W TCZEWIE	131880	4	4	0	0	0,00%
POLICEALNA SZKOŁA CENTRUM NAUKI I BIZNESU "ŻAK"	90132	52	27	1	1	1,92%
POLICEALNA SZKOŁA MEDYCZNA "ŻAK" W STAROGARDZIE GDAŃSKIM	127100	0	0	0	1	0,00%
POLICEALNA SZKOŁA OPIEKI MEDYCZNEJ "ŻAK" W STAROGARDZIE GDAŃSKIM	126060	0	0	0	0	0,00%
POLICEALNA SZKOŁA TEB EDUKACJA	34955	7	3	0	1	0,00%
POLICEALNA SZKOŁA ZAWODOWA "ŻAK"	90169	34	0	0	0	0,00%
POLICEALNE STUDIUM ZAWODOWE PRZY CKZ "NAUKA" SP. Z O.O. W TCZEWIE	131879	0	0	0	0	0,00%
PUBLICZNE GIMNAZJUM IM. JANA PAWŁA II W BOBOWIE	85760	0	0	3	0	0,00%
STAROGARDZKIE AUTONOMICZNE LICEUM OGÓLNOKSZTAŁCĄCE	64753	5	0	0	0	0,00%
STUDIUM MEDYCZNE TEB EDUKACJA	34959	26	23	0	0	0,00%
SZKOŁA BRANŻOWA I STOPNIA NR 2 W ZESPOLE SZKÓŁ ROLNICZYCH CENTRUM KSZTAŁCENIA PRAKTYCZNEGO W RUSOCINIE	92281	0	0	1	0	0,00%
SZKOŁA BRANŻOWA I STOPNIA	47654	0	0	0	0	0,00%
SZKOŁA POLICALNA DLA DOROSŁYCH	22462	0	0	2	0	0,00%

SZKOŁA POLICEALNA DLA DOROSŁYCH	121883	0	0	1	1	0,00%
SZKOŁA POLICALNA DLA DOROSŁYCH	27069	14	10	1	0	7,14%
SZKOŁA POLICEALNA DLA DOROSŁYCH NR 1	22457	0	0	2	1	0,00%
SZKOŁA PRZYSPOSABIAJĄCA DO PRACY	47659	2	0	0	0	0,00%
TECHNIKUM	27067	96	87	24	14	25,00%
TECHNIKUM	27631	0	0	1	1	0,00%
TECHNIKUM	62360	44	23	7	4	15,91%
TECHNIKUM IM. GEN. JÓZEFA HALLERA W OWIDZU	91444	149	102	5	2	3,36%
TECHNIKUM NR 1	22454	172	159	3	2	1,74%
TECHNIKUM NR 1	86228	0	0	0	1	0,00%
TECHNIKUM NR 1 W CHOJNICACH	61812	0	0	1	0	0,00%
TECHNIKUM NR 2	26437	48	24	2	1	4,17%
TECHNIKUM NR 3	48482	0	0	0	1	0,00%
TECHNIKUM NR 9	90653	0	0	0	1	0,00%
TECHNIKUM TEB EDUKACJA	119781	22	22	2	0	9,09%
TRZYLETNIE LICEUM DLA DOROSŁYCH "AKADEMIA SUKCESU"	31901	0	0	0	0	0,00%
WOJEWÓDZKA SZKOŁA POLICEALNA DLA DOROSŁYCH W STAROGARDZIE GDAŃSKIM	7363	8	8	1	1	12,50%
WOJEWÓDZKA SZKOŁA POLICEALNA DLA MŁODZIEŻY W STAROGARDZIE GDAŃSKIM	7348	10	10	0	0	0,00%
ZAOCZNE LICEUM PONADGIMNAZJALNE	29650	57	0	1	0	1,75%
ZAOCZNE LICEUM PONADGIMNAZJALNE	29654	65	0	0	0	0,00%
ZESPÓŁ SZKÓŁ EKONOMICZNYCH W STAROGARDZIE GDAŃSKIM-KOCIEWSKIE CENTRUM KSZTAŁCENIA USTAWICZNEGO-SZKOŁA POLICEALNA DLA DOROSŁYCH	122761	12	6	0	0	0,00%
ZESPÓŁ SZKÓŁ ENERGETYCZNYCH W GDAŃSKU TECHNIKUM NR 13 W GDAŃSKU	19648	0	0	1	0	0,00%
ZESPÓŁ SZKÓŁ PUBLICZNYCH - BRANŻOWA SZKOŁA I STOPNIA W SKARSZEWACH	25076	46	23	4	2	8,70%

* Liczba absolwentów, którzy zdali egzamin potwierdzający kwalifikacje zawodowe.

Liczba absolwentów oraz bezrobotnych absolwentów według elementarnej grupy zawodów w 2019 roku

Nazwa elementarnej grupy zawodów	Liczba absolwentów w roku szkolnym poprzedzającym rok sprawozdawczy (absolwenci w 2018 roku)		Liczba bezrobotnych absolwentów**		Liczba bezrobotnych		Wskaźnik frakcji bezrobotnych absolwentów wśród absolwentów		Wskaźnik frakcji bezrobotnych absolwentów wśród bezrobotnych	
	ogółem	posiadający tytuł zawodowy*	koniec grudnia 2018 r.	koniec maja 2019 r.	koniec grudnia 2018 r.	koniec maja 2019 r.	koniec grudnia 2018 r.	koniec maja 2019 r.	stan na koniec grudnia 2018 r.	stan na koniec maja 2019 r.
Asystenci dentystyczni	9	9	0	0	1	3	0,00%	0,00%	0,00%	0,00%
Betoniarze, betoniarze zbrojarze i pokrewni			0		1				0,00%	
Blacharze			0		1				0,00%	
Choreografowie i tancerze				0		1				0,00%
Dealerzy i maklerzy aktywów finansowych				0		1				0,00%
Dietetycy i żywieniowcy			1	0	13	11			7,69%	0,00%
Elektromechanicy i elektrycy			0	0	2	1			0,00%	0,00%
Fotografowie			0		1				0,00%	
Fryzjerzy	11	11	0	2	4	9	0,00%	18,18%	0,00%	22,22%
Kaletnicy, rymarze i pokrewni			0	0	1	1			0,00%	0,00%
Kelnerzy			0	0	2	1			0,00%	0,00%
Konsultanci i inni pracownicy biur podróży	46	46	1	2	8	9	2,17%	4,35%	12,50%	22,22%
Kosmetyczki i pokrewni	12	12	0	0	4	4	0,00%	0,00%	0,00%	0,00%
Krawcy, kuśnierze, kapelusznicy i pokrewni			0	0	3	2			0,00%	0,00%
Kucharze			0	1	5	6			0,00%	16,67%
Malarze budowlani i pokrewni			0	0	1	2			0,00%	0,00%
Mechanicy pojazdów samochodowych			0	0	1	1			0,00%	0,00%
Monterzy i serwisanci urządzeń elektronicznych			0		1				0,00%	
Murarze i pokrewni				0		1				0,00%
Obuwnicy i pokrewni			0	0	2	1			0,00%	0,00%
Operatorzy maszyn do produkcji obuwia i pokrewni				0		2				0,00%
Operatorzy maszyn i urządzeń do obróbki drewna				0		1				0,00%
Operatorzy maszyn i urządzeń do produkcji wyrobów chemicznych			0		1				0,00%	
Operatorzy maszyn i urządzeń do produkcji wyrobów spożywczych i pokrewni			0		1				0,00%	
Operatorzy urządzeń teleinformatycznych				1		2				50,00%
Opiekunowie zwierząt domowych i pracownicy zajmujący się zwierzętami			1		1				100,00%	
Piekarze, cukiernicy i pokrewni				1		3				33,33%
Plastycy, dekoratorzy wnętrz i pokrewni	2	2	0	0	1	1	0,00%	0,00%	0,00%	0,00%
Pomocniczy personel medyczny			0	0	3	6			0,00%	0,00%
Pośrednicy usług biznesowych gdzie indziej niesklasyfikowani	26	26	1	0	4	2	3,85%	0,00%	25,00%	0,00%
Pracownicy administracyjni i sekretarze biura zarządu	14	14	2	0	7	7	14,29%	0,00%	28,57%	0,00%
Pracownicy biur informacji				0		1				0,00%
Pracownicy do spraw rachunkowości i księgowości	5	5	0	1	2	3	0,00%	20,00%	0,00%	33,33%
Pracownicy wsparcia rodziny, pomocy społecznej i pracy socjalnej			0	0	7	2			0,00%	0,00%
Projektanci grafiki i multimedialni			0		1				0,00%	
Recepcjoniści hotelowi	29	29	3	1	14	8	10,34%	3,45%	21,43%	12,50%
Rolnicy produkcji roślinnej i zwierzęcej			0	0	2	4			0,00%	0,00%
Rolnicy produkcji roślinnej i zwierzęcej pracujący na własne potrzeby			0		1				0,00%	
Rolnicy upraw polowych				1		1				100,00%
Specjaliści do spraw ochrony środowiska			0		1				0,00%	
Specjaliści ochrony zdrowia gdzie indziej niesklasyfikowani			0	0	1	1			0,00%	0,00%

Spedytorzy i pokrewni	51	51	2	2	6	4	3,92%	3,92%	33,33%	50,00%
Sprzedawcy sklepowi (ekspedienci)	13	13	2	0	40	44	15,38%	0,00%	5,00%	0,00%
Stolarze meblowi i pokrewni			0		1				0,00%	
Szefowie kuchni i organizatorzy usług gastronomicznych	40	40	4	1	16	19	10,00%	2,50%	25,00%	5,26%
Szwaczki, hafciarki i pokrewni				0		1				0,00%
Tapicerzy i pokrewni				0		1				0,00%
Technicy archiwisści i pokrewni				0		1				0,00%
Technicy budownictwa	8	8	1	0	3	1	12,50%	0,00%	33,33%	0,00%
Technicy elektronicy i pokrewni	13	13	1		1		7,69%		100,00%	
Technicy elektrycy	4	4	0		1		0,00%		0,00%	
Technicy farmaceutycni	11	11								
Technicy fizjoterapii i masażyści	11	11	0	0	3	3	0,00%	0,00%	0,00%	0,00%
Technicy leśnictwa			0		3				0,00%	
Technicy mechanicy	4	4	0	0	1	1	0,00%	0,00%	0,00%	0,00%
Technicy nauk chemicznych, fizycznych i pokrewni	10	10								
Technicy nauk fizycznych i technicznych gdzie indziej niesklasyfikowani	10	10	0	0	9	18	0,00%	0,00%	0,00%	0,00%
Technicy rolnictwa i pokrewni	49	49	2	0	6	6	4,08%	0,00%	33,33%	0,00%
Technicy technologii żywności				0		2				0,00%
Technicy weterynarii	30	30								
Technicy wsparcia informatycznego i technicznego	46	46	1	1	7	7	2,17%	2,17%	14,29%	14,29%
Ślusarze i pokrewni			0		2				0,00%	
Średni personel do spraw statystyki i dziedzin pokrewnych	38	38	2	2	13	16	5,26%	5,26%	15,38%	12,50%
Średni personel do spraw zdrowia gdzie indziej niesklasyfikowany	19	19	0	0	3	2	0,00%	0,00%	0,00%	0,00%
Średni personel ochrony środowiska, medycyny pracy i bhp	2	2	0	0	5	9	0,00%	0,00%	0,00%	0,00%

* Liczba absolwentów, którzy zdali egzamin potwierdzający kwalifikacje zawodowe.

** Wg zawodu wyuczzonego.